

คำนำ

การบริหารความเสี่ยงเป็นหน้าที่ของทุกคนในองค์กรตั้งแต่ผู้บริหารท้องถิ่นจนถึงเจ้าหน้าที่ ทุกระดับ เพราะการบริหารความเสี่ยงมีประสิทธิภาพต้องเริ่มตั้งแต่การกำหนดกลยุทธ์ด้วยการมองภาพรวมทั้งหมดขององค์กร โดยคำนึงถึงเหตุการณ์หรือปัจจัยเสี่ยงที่สามารถส่งผลกระทบต่อมูลค่ารวมขององค์กร แล้วกำหนดแผนการจัดการความเสี่ยง เพื่อให้ความเสี่ยงขององค์กรอยู่ในระดับที่สามารถยอมรับได้และจัดการได้ เพื่อการสร้างหลักประกันที่องค์กรจะสามารถบรรลุเป้าหมายที่ตั้งไว้

คณะทำงานบริหารจัดการความเสี่ยง เทศบาลตำบลพรหมานิคม ได้จัดทำแผนบริหารจัดการความเสี่ยง ประจำปีงบประมาณ พ.ศ. ๒๕๖๔ ขึ้น เพื่อให้ผู้บริหารท้องถิ่นและผู้ปฏิบัติการทุกสำนัก/กอง มีความเข้าใจถึงกระบวนการบริหารจัดการความเสี่ยง สามารถดำเนินการบริหารความเสี่ยงตามกระบวนการบริหารความเสี่ยงที่ได้กำหนดไว้ในแผน ซึ่งเป็นการลดมูลเหตุและโอกาสที่จะเกิด ความเสียหาย ให้ระดับความเสี่ยงและขนาดความเสียหายที่จะเกิดขึ้นอยู่ในระดับที่สามารถยอมรับได้ ประเมินได้ ควบคุมได้ และตรวจสอบได้อย่างมีระบบ

แผนบริหารความเสี่ยงนี้ จะบรรลุวัตถุประสงค์ตามความคาดหวังได้ก็ต่อเมื่อได้มีการนำไปสู่การปฏิบัติอย่างเป็นรูปธรรมของผู้บริหารท้องถิ่นและเจ้าหน้าที่ผู้ปฏิบัติงานทุกสำนัก/กอง ที่จะให้ความร่วมมือในการนำไปดำเนินการต่อ และหวังเป็นอย่างยิ่งว่าแผนบริหารความเสี่ยงฉบับนี้จะเป็นประโยชน์แก่การปฏิบัติงานของบุคลากรที่เกี่ยวข้องทุกระดับ รวมทั้งเป็นประโยชน์ต่อการพัฒนางานของเทศบาลตำบลพรหมานิคม ต่อไป

คณะทำงานบริหารจัดการความเสี่ยง
เทศบาลตำบลพรหมานิคม
ตุลาคม ๒๕๖๔

สารบัญ

บทที่ ๑ บทนำ	๑
๑.๑ หลักการและเหตุผล	๑
๑.๒ วัตถุประสงค์ของแผนบริหารจัดการความเสี่ยง	๑
๑.๓ เป้าหมาย	๒
๑.๔ ประโยชน์ของการบริหารจัดการความเสี่ยง	๒
๑.๕ นิยามความเสี่ยง	๓
บทที่ ๒ ข้อมูลพื้นฐานของเทศบาลตำบลพรหมานิคม	๔
๒.๑ ประวัติความเป็นมา	๔
๒.๒ วิสัยทัศน์	๔
๒.๓ ยุทธศาสตร์	๔
๒.๔ เป้าประสงค์	๔
๒.๕ ตัวชี้วัด	๕
๒.๖ ค่าเป้าหมาย	๖
๒.๗ กลยุทธ์	๗
๒.๘ จุดยืนทางยุทธศาสตร์	๗
๒.๙ โครงสร้างหน่วยงาน	๘
บทที่ ๓ แนวทางการบริหารความเสี่ยง	๑๓
๓.๑ แนวทางดำเนินงานและกลไกการบริหารจัดการความเสี่ยง	๑๓
๓.๒ โครงสร้างการบริหารความเสี่ยง	๑๔
๓.๓ คณะทำงานบริหารจัดการความเสี่ยง	๑๕
บทที่ ๔ กระบวนการบริหารความเสี่ยง	๑๗
๔.๑ การระบุความเสี่ยง	๑๘
๔.๒ การประเมินความเสี่ยง	๑๙
๔.๓ การจัดการความเสี่ยง	๒๓
๔.๔ การรายงานและติดตามผล	๒๓
๔.๕ การประเมินผลการบริหารความเสี่ยง	๒๔
๔.๖ การทบทวนการบริหารความเสี่ยง	๒๔
บทที่ ๕ แผนบริหารจัดการความเสี่ยง	๒๕
๕.๑ ขั้นตอนการจัดทำแผนบริหารจัดการความเสี่ยง	๒๕
๕.๒ การกำหนดขั้นตอนและวัตถุประสงค์ขั้นตอน	๒๕
๕.๓ การระบุความเสี่ยงและปัจจัยเสี่ยง	๒๘
๕.๔ การวิเคราะห์ระดับความเสี่ยง	๓๘
๕.๕ แผนบริหารจัดการความเสี่ยง	๔๙

บทที่ ๑ บทนำ

๑.๑ หลักการและเหตุผล

การบริหารความเสี่ยงเป็นเครื่องมือทางกลยุทธ์ที่สำคัญตามหลักการกำกับดูแลกิจกรรมที่ดีที่สุดที่จะช่วยให้การบริหารงานและตัดสินใจด้านต่างๆ อาทิ การวางแผน การกำหนดกลยุทธ์ การติดตามควบคุม และประเมินผลการปฏิบัติงาน ตลอดจนการใช้ทรัพยากรต่างๆ อย่างเหมาะสม มีประสิทธิภาพมากขึ้น และลดการสูญเสียและโอกาสที่ทำให้เกิดความเสียหายแก่องค์กร

ภายใต้สภาวะการดำเนินงานของทุกๆ องค์กรล้วนแต่มีความเสี่ยง ซึ่งเป็นความไม่แน่นอนที่อาจจะส่งผลกระทบต่อการทำงานหรือเป้าหมายขององค์กร จึงจำเป็นต้องมีการจัดการความเสี่ยงเหล่านั้นอย่างเป็นระบบ โดยการระบุความเสี่ยงว่ามีปัจจัยเสี่ยงใดบ้างที่กระทบต่อการดำเนินงานหรือเป้าหมายขององค์กร วิเคราะห์ความเสี่ยงจากโอกาสและผลกระทบที่เกิดขึ้น จัดลำดับความสำคัญของความเสี่ยง กำหนดแนวทางในการจัดการความเสี่ยง และต้องคำนึงถึงความคุ้มค่าในการจัดการ ความเสี่ยงอย่างเหมาะสม

นอกจากนี้ ตามพระราชบัญญัติวินัยการเงินการคลังภาครัฐ พ.ศ. ๒๕๖๑ มาตรา ๗๙ ได้กำหนดให้หน่วยงานของรัฐจัดให้มีการตรวจสอบภายใน การควบคุมภายในและการบริหารจัดการความเสี่ยง โดยถือปฏิบัติตามมาตรฐานและหลักเกณฑ์ที่กระทรวงการคลังกำหนด และหนังสือกระทรวงการคลังที่ กค ๐๔๐๙.๔/ว ๒๓ ลงวันที่ ๑๙ มีนาคม ๒๕๖๒

ดังนั้นคณะทำงานบริหารจัดการความเสี่ยง เทศบาลตำบลพรหมนิคม จึงได้จัดทำแผนบริหารจัดการความเสี่ยง ประจำปีงบประมาณ พ.ศ. ๒๕๖๔ ขึ้น สำหรับใช้เป็นแนวทางในการบริหารปัจจัยและควบคุมกิจกรรม รวมทั้งกระบวนการดำเนินการต่างๆ เพื่อลดมูลเหตุของแต่ละโอกาสที่จะทำให้เกิดความเสียหาย ให้ระดับของความเสี่ยงและผลกระทบที่เกิดขึ้นในอนาคตอยู่ในระดับที่สามารถยอมรับ ประเมินควบคุม และตรวจสอบได้อย่างมีระบบ

๑.๒ วัตถุประสงค์ของแผนบริหารจัดการความเสี่ยง

๑. เพื่อให้ผู้บริหารท้องถิ่นและผู้ปฏิบัติงาน เข้าใจหลักการ และกระบวนการบริหารจัดการความเสี่ยง
๒. เพื่อให้ผู้ปฏิบัติงานได้รับทราบขั้นตอน และกระบวนการในการวางแผนบริหารจัดการความเสี่ยง
๓. เพื่อให้มีการปฏิบัติตามกระบวนการบริหารความเสี่ยงอย่างเป็นระบบและต่อเนื่อง
๔. เพื่อใช้เป็นเครื่องมือในการบริหารจัดการความเสี่ยง
๕. เพื่อเป็นเครื่องมือในการสื่อสารและสร้างความเข้าใจตลอดจนเชื่อมโยงการบริหารจัดการความเสี่ยงกับกลยุทธ์
๖. เพื่อลดโอกาสและผลกระทบของความเสี่ยงที่จะเกิดขึ้นกับองค์กร

๑.๓ เป้าหมาย

๑. ผู้บริหารท้องถิ่นและผู้ปฏิบัติงาน มีความรู้ความเข้าใจเรื่องการบริหารจัดการความเสี่ยง เพื่อนำไปใช้ในการดำเนินงานตามยุทธศาสตร์ และแผนปฏิบัติงานประจำปีให้บรรลุตามวัตถุประสงค์และเป้าหมายที่กำหนดไว้

๒. ผู้บริหารท้องถิ่นและผู้ปฏิบัติงาน สามารถระบุความเสี่ยง วิเคราะห์ความเสี่ยง ประเมินความเสี่ยง และจัดการความเสี่ยงให้อยู่ในระดับที่ยอมรับได้

๓. สามารถนำแผนบริหารความเสี่ยงไปใช้ในการบริหารงานที่รับผิดชอบ

๔. เพื่อพัฒนาความสามารถของบุคลากรและกระบวนการดำเนินงานภายในองค์กรอย่างต่อเนื่อง

๕. ความรับผิดชอบต่อความเสี่ยงและการบริหารความเสี่ยงถูกกำหนดขึ้นอย่างเหมาะสม ทั้งทั้งองค์กร

๖. การบริหารความเสี่ยงได้รับการปลูกฝังให้เป็นวัฒนธรรมขององค์กร

๑.๔ ประโยชน์ของการบริหารจัดการความเสี่ยง

การดำเนินการบริหารความเสี่ยงช่วยให้ผู้บริหารท้องถิ่นมีข้อมูลที่ใช้ในการตัดสินใจได้ดียิ่งขึ้นและทำให้องค์กรสามารถจัดการกับปัญหาอุปสรรคและอยู่รอดได้ในสถานการณ์ที่ไม่คาดคิดหรือสถานการณ์ที่อาจทำให้องค์กรเกิดความเสียหาย

ประโยชน์ที่คาดหวังว่าจะได้รับจากการดำเนินการบริหารจัดการความเสี่ยง มีดังนี้

๑. เป็นส่วนหนึ่งของหลักการบริหารกิจการบ้านเมืองที่ดี การบริหารความเสี่ยงจะช่วยคณะทำงานบริหารความเสี่ยงและผู้บริหารท้องถิ่นทุกระดับตระหนักถึงความเสี่ยงหลักที่สำคัญ และสามารถทำหน้าที่ในการกำกับดูแลองค์กรได้อย่างมีประสิทธิภาพและประสิทธิผลมากยิ่งขึ้น

๒. สร้างฐานข้อมูลที่มีประโยชน์ต่อการบริหารและการปฏิบัติงานในองค์กร การบริหาร ความเสี่ยงเป็นแหล่งข้อมูลสำหรับผู้บริหารท้องถิ่นในการตัดสินใจในด้านต่างๆ ซึ่งรวมถึงการบริหารจัดการความเสี่ยง ซึ่งตั้งอยู่บนสมมติฐานในการตอบสนองต่อเป้าหมายและภารกิจขององค์กรรวมถึงระดับความเสี่ยงที่ยอมรับได้

๓. ช่วยสะท้อนให้เห็นภาพรวมของความเสี่ยงต่างๆ ที่สำคัญได้ทั้งหมด การบริหารความเสี่ยงจะทำให้บุคลากรภายในองค์กรมีความเข้าใจถึงเป้าหมายและภารกิจหลักขององค์กร และตระหนักถึงความเสี่ยงสำคัญที่ส่งผลกระทบต่อองค์กรได้อย่างครบถ้วน

๔. เป็นเครื่องมือที่สำคัญในการบริหารงาน การบริหารความเสี่ยงเป็นเครื่องมือที่ช่วยให้ผู้บริหารท้องถิ่นสามารถมั่นใจได้ว่าความเสี่ยงได้รับการจัดการอย่างเหมาะสมและทันเวลา รวมทั้งเป็นเครื่องมือที่สำคัญของผู้บริหารท้องถิ่นในการบริหารงานการตัดสินใจในด้านต่างๆ เช่น การวางแผนการกำหนดกลยุทธ์ การติดตามควบคุมและวัดผลการปฏิบัติงาน ซึ่งส่งผลให้การดำเนินงานของสถาบันเป็นไปตามเป้าหมายที่กำหนดและสามารถปกป้องผลประโยชน์ รวมทั้งเพิ่มมูลค่าแก่องค์กร

๕. ช่วยให้การพัฒนาองค์กรเป็นไปในทิศทางเดียวกัน การบริหารความเสี่ยงทำให้รูปแบบ การตัดสินใจในระดับการปฏิบัติงานขององค์กรมีการพัฒนาไปในทิศทางเดียวกัน เช่น การตัดสินใจ

โดยที่ผู้บริหารท้องถิ่นมีความเข้าใจในกลยุทธ์ วัตถุประสงค์ขององค์กร และระดับความเสี่ยง อย่างชัดเจน

๖. ช่วยให้การพัฒนาการบริหารและจัดสรรทรัพยากรเป็นไปอย่างมีประสิทธิภาพและประสิทธิผลการจัดสรรทรัพยากรเป็นไปอย่างเหมาะสม โดยพิจารณาถึงระดับความเสี่ยงในแต่ละกิจกรรม และการเลือกใช้มาตรการในการบริหารจัดการความเสี่ยง เช่น การใช้ทรัพยากรสำหรับกิจกรรมที่มีความเสี่ยงต่างๆ และกิจกรรมที่มีความเสี่ยงสูงย่อมแตกต่างกัน หรือการเลือกใช้มาตรการแต่ละประเภทย่อมใช้ทรัพยากรแตกต่างกัน เป็นต้น

๑.๕ นิยามความเสี่ยง

๑. ความเสี่ยง (Risk)

ความเสี่ยง หมายถึง เหตุการณ์หรือการกระทำใดๆ ที่อาจจะเกิดขึ้นภายในสถานการณ์ที่ไม่แน่นอน และส่งผลกระทบต่อหรือสร้างความเสียหาย (ทั้งที่เป็นตัวเงินและไม่เป็นตัวเงิน) หรือก่อให้เกิด ความล้มเหลวหรือลดโอกาสที่จะบรรลุวัตถุประสงค์และเป้าหมายขององค์กร ทั้งในด้านยุทธศาสตร์ การปฏิบัติงาน การเงิน และการบริหาร ซึ่งอาจเป็นผลกระทบทางบวกด้วยก็ได้ โดยวัดจากผลกระทบ (Impact) ที่ได้รับ และโอกาสที่จะเกิดขึ้น (Likelihood) ของเหตุการณ์

ลักษณะของความเสี่ยง สามารถแบ่งออกได้เป็น ๓ ส่วน ดังนี้

๑. ปัจจัยเสี่ยง คือ สาเหตุที่จะให้เกิดความเสี่ยง
๒. เหตุการณ์เสี่ยง คือ เหตุการณ์ที่ส่งผลกระทบต่อการทำงาน หรือนโยบาย
๓. ผลกระทบของความเสี่ยง คือ ความรุนแรงของความเสียหายที่น่าจะเกิดขึ้นจากเหตุการณ์เสี่ยง

๒. การบริหารความเสี่ยง (Risk Management System)

การบริหารความเสี่ยง หมายถึง กระบวนการที่ใช้ในการบริหารจัดการปัจจัย และควบคุมกิจกรรมรวมทั้งกระบวนการดำเนินงานต่างๆ เพื่อให้โอกาสที่จะเกิดเหตุการณ์ความเสี่ยงลดลง หรือผลกระทบของความเสียหายจากเหตุการณ์ความเสี่ยงลดลงอยู่ในระดับที่องค์กรยอมรับได้

๓. ระบบบริหารความเสี่ยง (Risk Management System)

ระบบบริหารความเสี่ยง หมายถึง ระบบการบริหารปัจจัย และควบคุมกิจกรรมรวมทั้งกระบวนการดำเนินงานต่างๆ เพื่อลดมูลเหตุของแต่ละโอกาสที่จะเกิดความเสียหายให้ระดับของความเสี่ยง และผลกระทบที่จะเกิดขึ้นในอนาคตอยู่ในระดับที่องค์กรยอมรับได้ ประเมินได้ ควบคุมได้ และตรวจสอบได้อย่างมีระบบ โดยคำนึงถึงการบรรลุเป้าหมาย ทั้งในด้านกลยุทธ์การปฏิบัติตามระเบียบ การเงิน และชื่อเสียงขององค์กรเป็นสำคัญ โดยได้รับสนับสนุนและการมีส่วนร่วมในการบริหารความเสี่ยงจากหน่วยงานทุกระดับทั่วทั้งองค์กร

บทที่ ๒

ข้อมูลพื้นฐานของเทศบาลตำบลพรณานิคม

๒.๑ ประวัติความเป็นมา

เทศบาลตำบลพรณานิคม เปลี่ยนแปลงฐานะจากสุขาภิบาลเป็นเทศบาลตำบลพรณานิคม เมื่อวันที่ ๒๕ พฤษภาคม ๒๕๔๒ ตามพระราชบัญญัติเปลี่ยนแปลงฐานะสุขาภิบาลเป็นเทศบาลตำบล พ.ศ. ๒๕๔๒

เทศบาลตำบลพรณานิคม ห่างจากจังหวัดสกลนคร ๓๘ กิโลเมตร ห่างจากจังหวัดอุดรธานี ๑๒๓ กิโลเมตร มีพื้นที่ ๑.๕๔ ตารางกิโลเมตร หรือประมาณ ๙๖๒.๕๐ ไร่ มีอาณาเขตครอบคลุมพื้นที่ ๓ หมู่บ้าน คือ บ้านพรณา หมู่ที่ ๒ บ้านโคกสุวรรณ หมู่ที่ ๖ บ้านน้อยโนนจางง หมู่ที่ ๑๐ และติดต่อกับพื้นที่ใกล้เคียง ดังนี้

ทิศเหนือ ติดกับบ้านโคกชุมพร ตำบลพรณา อำเภอพรณานิคม จังหวัดสกลนคร ตามคลองชลประทาน

ทิศตะวันออก ติดกับบ้านนาหัวช้าง ตำบลพรณา อำเภอพรณานิคม จังหวัดสกลนคร

ทิศใต้ ติดกับบ้านพรณา และบ้านน้อยโนนจางง ตำบลพรณา อำเภอพรณานิคม จังหวัดสกลนคร

ทิศตะวันตก ติดกับบ้านพรณา ตำบลพรณา อำเภอพรณานิคม จังหวัดสกลนคร

๒.๒ วิสัยทัศน์

มุ่งสู่มืองน่าอยู่	ควบคู่คุณธรรม
นำการศึกษา	พัฒนาเป็นเลิศ

๒.๓ ยุทธศาสตร์

ยุทธศาสตร์การพัฒนาเทศบาลตำบลพรณานิคม

๑. ยุทธศาสตร์ด้าน การพัฒนาการเกษตรและอุตสาหกรรมเกษตร ตามหลักปรัชญาเศรษฐกิจพอเพียง

๒. ยุทธศาสตร์ด้าน ยุทธศาสตร์การพัฒนาการค้า การลงทุนและการท่องเที่ยว

๓. ยุทธศาสตร์ด้าน ยุทธศาสตร์การพัฒนาทรัพยากรมนุษย์เพื่อสร้างศักยภาพในการแข่งขัน

๔. ยุทธศาสตร์ด้าน ยุทธศาสตร์การพัฒนาทรัพยากรธรรมชาติและสิ่งแวดล้อมแบบบูรณาการอย่างสมดุลและยั่งยืน

๕. ยุทธศาสตร์ด้าน ยุทธศาสตร์การบริหารกิจการบ้านเมืองที่ดีตามหลักธรรมาภิบาลและความมั่นคง

๒.๔ เป้าประสงค์

เป้าประสงค์การพัฒนาเทศบาลตำบลพรณานิคม

๑. เพื่อจัดระบบสาธารณูปโภค สาธารณูปการ ให้เพียงพอกับความต้องการของประชาชน

๒. เพื่อสร้างรายได้และสร้างอาชีพให้กับประชาชน

๓. เพื่อยกระดับคุณภาพชีวิตประชาชนให้ทุกคน ได้รับโอกาสในการศึกษาการบริหารสังคม การประกอบอาชีพ การพัฒนาศักยภาพทั้งร่างกาย จิตใจ สติปัญญา และทักษะในการประกอบอาชีพอย่างถ่วงน้ำหนักและเท่าเทียมกัน

๔. เพื่อให้เกิดการบริการ การจัดการที่ดีในการบริหารราชการของเทศบาลตำบลพรรณานานิคม ส่งเสริมกระบวนการมีส่วนร่วมของประชาชนเพื่อส่งเสริมศิลปะ จารีตประเพณี ภูมิปัญญาท้องถิ่นและ วัฒนธรรมอันดีของท้องถิ่นสืบต่อไปยังคนรุ่นหลัง

๕. เพื่อบำบัดทุกข์ บำรุงสุขของประชาชน และส่งเสริมสนับสนุนการปกครองในระบอบ ประชาธิปไตย การปกครองท้องถิ่นการเมืองที่โปร่งใสและองค์กรชุมชนที่เข้มแข็งสนับสนุนการดำเนินการ ตามโครงการอันเนื่องมาจากพระราชดำริ อำนวยความยุติธรรมให้ความรู้ทางกฎหมายเบื้องต้นแก่ประชาชน และคุ้มครองสิทธิเสรีภาพของประชาชน

๖. เพื่อสร้างสรรค์ให้เทศบาลตำบลพรรณานานิคมเป็นเมืองน่าอยู่

๒.๕ ตัวชี้วัด

๑. ประชาชนในเขตเทศบาลมีแหล่งน้ำในการอุปโภคเพิ่มมากขึ้นร้อยละ ๕
๒. ในเขตเทศบาลมีโครงสร้างพื้นฐานให้ประชาชนได้ใช้บริการร้อยละ ๘๐
๓. ประชาชนมีความรู้มากขึ้นร้อยละ ๙๐ และศิลปวัฒนธรรมอันดียังคงอยู่
๔. ประชาชนในเขตเทศบาล ร้อยละ ๘๐ มีความรู้และมีส่วนร่วมในการพัฒนาการท่องเที่ยว ศาสนา และวัฒนธรรมประเพณีและกีฬา
๕. ประชาชนมีคุณภาพชีวิตที่ดีขึ้นร้อยละ ๑๐
๖. ชุมชนมีรายได้เพิ่มขึ้นในอัตราร้อยละ ๕ และพึ่งตนเองได้มากขึ้น
๗. ชุมชนในเขตเทศบาลร้อยละ ๖๐ น่าอยู่อย่างสงบสุข
๘. การบริการจัดการของเทศบาลมีผลการปฏิบัติงานที่มีประสิทธิภาพสูงร้อยละ ๖๐

๒.๖ ค่าเป้าหมาย

เป้าหมายการพัฒนาเทศบาลตำบลพรรณานานิคม

๑. เพื่อจัดระบบสาธารณูปโภค สาธารณูปการ ให้เพียงพอกับความต้องการของประชาชน
๒. เพื่อสร้างรายได้และสร้างอาชีพให้กับประชาชน
๓. เพื่อยกระดับคุณภาพชีวิตประชาชนให้ทุกคน ได้รับโอกาสในการศึกษาการบริหารสังคม การ ประกอบอาชีพ การพัฒนาศักยภาพร่างกาย จิตใจ สติปัญญา และทักษะในการประกอบอาชีพ อย่างถ้วนหน้า
๔. เพื่อให้เกิดการบริการ การจัดการที่ดีในการบริหารราชการของเทศบาลตำบลพรรณานานิคม ส่งเสริมกระบวนการมีส่วนร่วมของประชาชนเพื่อส่งเสริมศิลปะ จารีตประเพณี ภูมิปัญญาท้องถิ่นและ วัฒนธรรมอันดีของท้องถิ่นสืบต่อไปยังคนรุ่นหลัง
๕. เพื่อบำบัดทุกข์ บำรุงสุขของประชาชน และส่งเสริมสนับสนุนการปกครองในระบอบ ประชาธิปไตย การปกครองท้องถิ่นการเมืองที่โปร่งใสและองค์กรชุมชนที่เข้มแข็งสนับสนุนการดำเนินการ ตามโครงการอันเนื่องมาจากพระราชดำริ อำนวยความยุติธรรมให้ความรู้ทางกฎหมายเบื้องต้นแก่ประชาชน และคุ้มครองสิทธิเสรีภาพของประชาชน
๖. เพื่อสร้างสรรค์ให้เทศบาลตำบลพรรณานานิคมเป็นเมืองน่าอยู่

๒.๗ กลยุทธ์

๑. พัฒนาชุดลอก คูคลองและจัดสร้างแหล่งน้ำ สวงนและเก็บกักน้ำเพื่อการเกษตร เพื่อการอุปโภค และบริโภค รวมทั้งวางโครงการเพื่อแก้ไขปัญหาท่วมและน้ำแล้ง
๒. ส่งเสริมและพัฒนาระบบการศึกษา ให้เป็นไปตามมาตรฐานการศึกษา
๓. พัฒนาและเตรียมบุคลากรด้านการศึกษา ครู นักเรียน ให้เป็นผู้มีคุณภาพมีทักษะและศักยภาพ ตามมาตรฐานสากล รองรับประชาคมอาเซียน
๔. พัฒนา ปรับปรุงพันธุ์พืชและเมล็ดพันธุ์ที่ดีมีคุณภาพ ส่งเสริมให้เกิดเกษตร อุตสาหกรรม เกิด พันธุ์พืชใหม่ๆ ที่มีคุณภาพสูงขึ้น โดยขอความร่วมมือและให้ความร่วมมือกับหน่วยงานทั้งภาครัฐและเอกชน
๕. ลดต้นทุนการผลิตและเพิ่มมูลค่าผลผลิตทางการเกษตร ปรับปรุงผลผลิตให้มีคุณภาพ มี มาตรฐานสากลโดยการร่วมมือและให้ความร่วมมือกับหน่วยงานทั้งภาครัฐและเอกชน
๖. ส่งเสริมสนับสนุนการถนอมและแปรรูปสินค้าทางการเกษตร และเพิ่มช่องทางตลาด
๗. ส่งเสริมประชาชนในท้องถิ่นให้มีการเลี้ยงสัตว์เศรษฐกิจ เพื่อการบริโภคเพื่อการจำหน่าย และ เพื่อการอนุรักษ์
๘. ส่งเสริมพัฒนาบทบาทของผู้นำชุมชน คณะกรรมการหมู่บ้านและชุมชนให้เข้มแข็ง
๙. ส่งเสริมความเข้มแข็งของชุมชน
๑๐. ส่งเสริม พัฒนาบทบาทและคุณภาพชีวิตของเด็ก เยาวชน สตรี ผู้สูงอายุ ผู้พิการ ผู้ด้อยโอกาส ประชาชน และคุ้มครองสิทธิเสรีภาพของประชาชน
๑๑. ส่งเสริมพัฒนาคุณภาพและศักยภาพตามความเหมาะสมของแรงงานในท้องถิ่น
๑๒. ป้องกันและแก้ไขปัญหาเสพติด ทั้งการผลิตและการจำหน่ายในทุกระดับ
๑๓. ดำเนินการโครงการ เพื่อให้บริการประชาชน และรับทราบปัญหา อุปสรรค และความต้องการ ของประชาชนในพื้นที่
๑๔. พัฒนาศักยภาพของอาสาสมัครสาธารณสุขประจำหมู่บ้าน (อสม.)
๑๕. ส่งเสริมสุขภาพและอนามัยของประชาชนในทุกกระดับ ให้มีสุขภาพแข็งแรง โดยให้การเรียนรู้ การดูแลสุขภาพ การออกกำลังกาย การป้องกันโรค การใช้ยาอย่างถูกต้อง การรับประทานอาหารที่มี ประโยชน์และการเข้ารับการตรวจสุขภาพหรือการรับบริการด้านสาธารณสุขตามขั้นตอนและวิธีการทางการ แพทย์
๑๖. ส่งเสริมสนับสนุนการวางระบบการพัฒนาด้านโครงสร้างพื้นฐานให้สอดคล้องกับความจำเป็น และความต้องการของประชาชน
๑๗. ก่อสร้าง ปรับปรุงเส้นทางคมนาคมอย่างทั่วถึง
๑๘. พัฒนาฟื้นฟูและส่งเสริมกิจกรรมด้านศาสนา ศิลปวัฒนธรรมและประเพณีของชุมชน ท้องถิ่น โดยการอนุรักษ์สืบสานต่อและเชื่อมโยงสู่กิจกรรมการท่องเที่ยว
๑๙. ปรับปรุงโครงสร้างการบริหารงาน ให้รองรับการปฏิบัติภารกิจหน้าที่ ตามที่กฎหมายกำหนด อย่างมีประสิทธิภาพ
๒๐. นำระบบสารสนเทศมาใช้ในการบริหารงานภายในองค์กร
๒๑. สนับสนุนบุคลากรในสังกัด ให้ได้รับการศึกษา อบรม การทำวิจัย เพิ่มพูนความรู้ เพื่อยกระดับ ประสิทธิภาพ การทำงานให้เกิดประสิทธิผลในการบริการประชาชน และในการสื่อสารและร่วมมือกับ ประชาคมอาเซียน
๒๒. บูรณาการการจัดทำแผนพัฒนาท้องถิ่น ร่วมกันระหว่างหน่วยงานภาครัฐ และเอกชนองค์กร ปกครองส่วนท้องถิ่น เพื่อพัฒนาท้องถิ่น สร้างประโยชน์สูงสุด แก่ประชาชน
๒๓. เพิ่มประสิทธิภาพในการปฏิบัติราชการ

๒๔. ส่งเสริม สนับสนุนและร่วมมือกับส่วนราชการ หน่วยงาน มูลนิธิการกุศลและองค์กรที่เกี่ยวข้องในการเตรียมในการป้องกันภัย และการช่วยเหลือผู้ประสบภัย

๒๕. ส่งเสริมและสนับสนุนการติดตั้งระบบกล้องวงจรปิดในเขตชุมชนและสถานที่สำคัญ โดยสร้างความอบอุ่นใจ และความปลอดภัยในชีวิตและทรัพย์สินของประชาชน

๒๖. สนับสนุนการฝึกอบรมจัดตั้งและอบรมฟื้นฟูตำรวจบ้านและอาสาสมัครป้องกันภัยฝ่ายพลเรือน (อปพร.) และดูแลรักษาความปลอดภัยและการจราจร

๒๗. พัฒนาฟื้นฟูและอนุรักษ์ธรรมชาติ สิ่งแวดล้อม แหล่งน้ำ ลุ่มน้ำลำคลองและป่าไม้ให้มีความอุดมสมบูรณ์

๒๘. รณรงค์สร้างจิตสำนึกเพื่อป้องกันและแก้ไขปัญหามลพิษและปัญหาสิ่งแวดล้อมของชุมชนท้องถิ่นทุกระดับ

๒๙. จัดทำระบบกำจัดขยะรวม และจัดการขยะมูลฝอยและสิ่งปฏิกูล

๒.๘ จุดยืนทางยุทธศาสตร์

๑. การพัฒนาการเกษตรและอุตสาหกรรมเกษตรตามหลักปรัชญาเศรษฐกิจพอเพียง พัฒนางานทางการเกษตร การบริหารจัดการแหล่งน้ำและป่าไม้ การชลประทานโครงการตามแนวพระราชดำริ

๒. การพัฒนาการค้า การลงทุนและการท่องเที่ยว ดำเนินการให้ประชาชนมีรายได้เพิ่มขึ้น

๓. การพัฒนาทรัพยากรมนุษย์เพื่อสร้างศักยภาพในการแข่งขัน

๓.๑ ยกระดับคุณภาพการศึกษาของประชาชนทุกระดับอย่างทั่วถึงรวมทั้งปลูกฝังและส่งเสริม ให้ประชาชนมีคุณธรรม จริยธรรมตลอดจนสร้างความตระหนัก และอนุรักษ์คุณค่าวัฒนธรรม

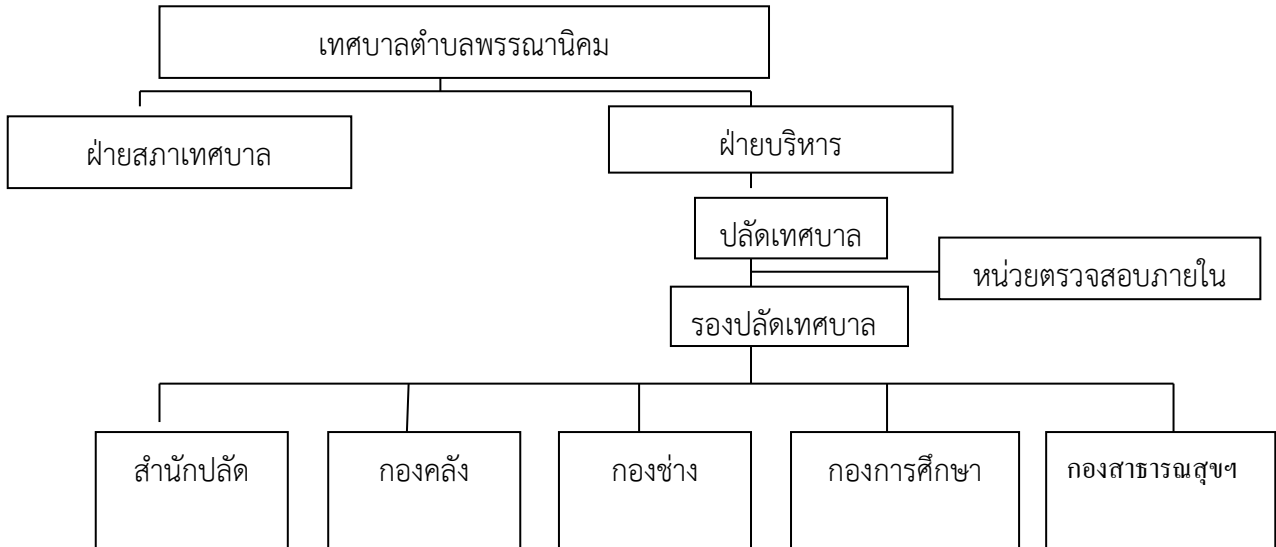
๓.๒ ดำเนินการเพื่อให้ประชาชนมีสุขภาพอนามัยดีถ้วนหน้า

๓.๓ ดำเนินการเพื่อความปลอดภัยในชีวิตและทรัพย์สินของประชาชน รวมทั้งป้องกันและแก้ไขปัญหายาเสพติด

๓.๔ ดำเนินการเพื่อให้ประชาชนมีการนันทนาการอย่างมีคุณภาพและเพียงพอ

๔. การพัฒนาทรัพยากรธรรมชาติและสิ่งแวดล้อมแบบบูรณาการอย่างสมดุลและยั่งยืน จัดการด้านทรัพยากรธรรมชาติและสิ่งแวดล้อมเพื่อการพัฒนาที่ยั่งยืน

๒.๙ โครงสร้างหน่วยงาน



๐๘. โครงสร้างการกำหนดส่วนราชการ

ได้กำหนดให้เป็นเทศบาลขนาดกลางและกำหนดโครงสร้างการแบ่งส่วนราชการออกเป็น ๑ สำนัก ๔ กอง และ ๑ หน่วย ดังนี้

๑. สำนักปลัดเทศบาล
๒. กองคลัง
๓. กองช่าง
๔. กองการศึกษา ศาสนาและวัฒนธรรม
๕. กองสาธารณสุขและสิ่งแวดล้อม
๖. หน่วยตรวจสอบภายใน

ทั้งนี้ได้กำหนดกรอบอัตรากำลังพนักงานเทศบาลทั้งสิ้น ๒๗ อัตรา (รวมพนักงานครูเทศบาล)

ลูกจ้างประจำ ๑ อัตรา พนักงานจ้างตามภารกิจ ๑๕ อัตรา และพนักงานจ้างทั่วไป ๑๑ อัตรา รวมกำหนดตำแหน่งเกี่ยวกับบุคลากรทั้งสิ้น ๖๐ อัตรา เนื่องจากเทศบาลตำบลพรหมานิกม มีภารกิจและมีปริมาณงานที่เพิ่มมากขึ้นจากเดิม และความต้องการบุคลากรที่มีความชำนาญหรือเชี่ยวชาญเฉพาะด้านในการปฏิบัติภารกิจ ดังนั้นจึงทำให้มีการกำหนดโครงสร้างและกำหนดกรอบอัตรากำลังให้สอดคล้องกับภารกิจและอำนาจหน้าที่ ลักษณะงานที่ต้องปฏิบัติความยากและคุณภาพของงาน ปริมาณ ตลอดจนภาระใช้จ่ายของเทศบาลที่จะต้องจ่ายในด้านบุคลากรเพื่อที่จะให้สามารถแก้ไขปัญหาของประชาชนในเขตเทศบาลตำบลพรหมานิกม ได้อย่างมีประสิทธิภาพ

จากสภาพปัญหาของเทศบาลตำบลพรหมานิคม มีภารกิจอำนาจหน้าที่ที่ต้องดำเนินการ ภายใต้อำนาจหน้าที่ที่กำหนดไว้ในพระราชบัญญัติเทศบาล พ.ศ. ๒๔๙๖ แก้ไขเพิ่มเติมถึง (ฉบับที่ ๑๔) พ.ศ. ๒๕๖๒ และตามพระราชบัญญัติกำหนดแผนและขั้นตอนการกระจายอำนาจให้แก่องค์กรปกครองส่วนท้องถิ่น พ.ศ. ๒๕๔๒ โดยมีการกำหนดโครงสร้างส่วนราชการ ดังนี้

โครงสร้างตามแผนอัตรากำลังปัจจุบัน (๒๕๖๑-๒๕๖๓)	โครงสร้างตามแผนอัตรากำลังใหม่ (๒๕๖๔-๒๕๖๖)
<p>๑. สำนักปลัด</p> <p>๑.๑ ฝ่ายอำนวยการ</p> <ul style="list-style-type: none"> - งานธุรการ - งานกิจการสภา - งานประชาสัมพันธ์ - งานวิเคราะห์นโยบายและแผน - งานการเจ้าหน้าที่ <p>๑.๒ ฝ่ายปกครอง</p> <ul style="list-style-type: none"> - งานทะเบียนราษฎร - งานทะเบียนพาณิชย์ - งานนิติกร - งานพัฒนาชุมชน <p>๒. กองคลัง</p> <p>๒.๑ ฝ่ายบริหารงานคลัง</p> <ul style="list-style-type: none"> - งานธุรการ - งานการเงินและบัญชี - งานพัฒนาและจัดเก็บรายได้ - งานพัสดุและทรัพย์สิน - งานแผนที่ภาษีและทะเบียนทรัพย์สิน <p>๓. กองช่าง</p> <p>๓.๑ ฝ่ายแบบแผนและก่อสร้าง</p> <ul style="list-style-type: none"> - งานออกแบบและควบคุมอาคาร - งานสาธารณูปโภค - งานผังเมือง - งานธุรการ 	<p>๑. สำนักปลัด</p> <p>๑.๑ ฝ่ายอำนวยการ</p> <ul style="list-style-type: none"> - งานบริหารงานทั่วไป - งานวิเคราะห์นโยบายและแผน - งานการเจ้าหน้าที่ <p>๑.๒ ฝ่ายปกครอง</p> <ul style="list-style-type: none"> - งานนิติกรและการพาณิชย์ - งานป้องกันและบรรเทาสาธารณภัย - งานพัฒนาชุมชน <p>๒. กองคลัง</p> <p>๒.๑ ฝ่ายบริหารงานคลัง</p> <ul style="list-style-type: none"> - งานบริหารงานทั่วไป - งานการเงินและบัญชี - งานแผนที่ภาษีและทะเบียนทรัพย์สิน - งานพัฒนารายได้ - งานพัสดุและทรัพย์สิน <p>๓. กองช่าง</p> <p>๓.๑ ฝ่ายแบบแผนและก่อสร้าง</p> <ul style="list-style-type: none"> - งานบริหารงานทั่วไป - งานสาธารณูปโภค - งานแบบแผนและก่อสร้าง - งานผังเมือง
<p>โครงสร้างตามแผนอัตรากำลังปัจจุบัน</p> <p>(๒๕๖๑-๒๕๖๓)</p>	<p>โครงสร้างตามแผนอัตรากำลังปัจจุบัน</p> <p>(๒๕๖๔-๒๕๖๖)</p>

<p>๔. กองสาธารณสุขและสิ่งแวดล้อม</p> <p>๔.๑ ฝ่ายบริหารงานสาธารณสุข</p> <ul style="list-style-type: none"> - งานธุรการ - งานส่งเสริมสุขภาพและสาธารณสุข - งานป้องกันและควบคุมโรคติดต่อ - งานศูนย์บริการสาธารณสุข - งานรักษาความสะอาด - งานสุขาภิบาลอนามัยและสิ่งแวดล้อม - งานสัตวแพทย์ <p>๕. กองการศึกษา ศาสนาและวัฒนธรรม</p> <p>๕.๑ ฝ่ายส่งเสริมการศึกษา</p> <ul style="list-style-type: none"> - งานส่งเสริมสนับสนุนการศึกษา - งานศาสนา ศิลปะและวัฒนธรรม - งานการศึกษา กีฬาและนันทนาการ <p>๖. หน่วยตรวจสอบภายใน</p>	<p>๔. กองสาธารณสุขและสิ่งแวดล้อม</p> <p>๔.๑ ฝ่ายบริหารงานสาธารณสุข</p> <ul style="list-style-type: none"> - งานบริหารงานทั่วไป - งานรักษาความสะอาด - งานจัดการมูลฝอยและสิ่งปฏิกูล - งานป้องกันและควบคุมโรค - งานควบคุมและจัดการคุณภาพสิ่งแวดล้อม - งานสนับสนุนบริการทางการแพทย์ <p>๕. กองการศึกษา</p> <p>๕.๑ ฝ่ายส่งเสริมการศึกษา ศาสนาและวัฒนธรรม</p> <ul style="list-style-type: none"> - งานบริหารงานทั่วไป - งานส่งเสริมการศึกษา ศาสนาและวัฒนธรรม - งานส่งเสริมกีฬาและนันทนาการ <p>๖. หน่วยตรวจสอบภายใน</p>
--	---

การวิเคราะห์การกำหนดตำแหน่ง

จากการวิเคราะห์สภาพปัญหาอำนาจหน้าที่และภารกิจความรับผิดชอบ ของเทศบาลตำบลพรหมนาณิกม เพื่อกำหนดภารกิจที่จะดำเนินการให้เป็นไปอย่างมีประสิทธิภาพและประสิทธิผลในช่วงระยะเวลา ๓ ปี ต่อไปข้างหน้า ตั้งแต่ปีงบประมาณ พ.ศ. ๒๕๖๔-๒๕๖๖ ทำให้ทราบว่าปัจจัยหนึ่งที่จะทำให้การดำเนินการกิจสำเร็จลุล่วงและสามารถแก้ไขปัญหาของท้องถิ่นได้อย่างมีประสิทธิภาพ ก็คือ การจัดสรรบุคลากรที่มีความรู้ ความสามารถที่เหมาะสมและสอดคล้องกับภารกิจ โดยได้กำหนดบุคลากรไว้ในกรอบอัตรากำลัง ๓ ปี ดังนี้

กรอบอัตรากำลัง ๓ ปี พ.ศ. ๒๕๖๔ - ๒๕๖๖
เทศบาลตำบลพรหมนาณิกม อำเภอพรหมนาณิกม จังหวัดสกลนคร

ส่วนราชการ	กรอบอัตรากำลังเดิม	อัตราตำแหน่งที่คาดว่าจะต้องใช้ในช่วงระยะเวลา ๓ ปีข้างหน้า			เพิ่ม/ลด			หมายเหตุ
ปลัดเทศบาล (นักบริหารงานท้องถิ่น กลาง)	๑	๑	๑	๑	-	-	-	
รองปลัดเทศบาล (นักบริหารงานท้องถิ่น ต้น)	๑	๑	๑	๑	-	-	-	
หน่วยตรวจสอบภายใน								
นักวิชาการตรวจสอบภายใน (ชำนาญการ)	๑	๑	๑	๑	-	-	-	
สำนักงานปลัดเทศบาล								
หัวหน้าสำนักปลัด (นักบริหารงานทั่วไป ต้น)	๑	๑	๑	๑	-	-	-	ว่าง ว่าง
หัวหน้าฝ่ายอำนวยการ (นักบริหารงานทั่วไป ต้น)	๑	๑	๑	๑	-	-	-	
หัวหน้าฝ่ายปกครอง (นักบริหารงานทั่วไป ต้น)	๑	๑	๑	๑	-	-	-	
นักวิเคราะห์นโยบายและแผน (ชำนาญการ)	๑	๑	๑	๑	-	-	-	
นิติกร (ชำนาญการ)	๑	๑	๑	๑	-	-	-	
นักพัฒนาชุมชน (ชำนาญการ)	๑	๑	๑	๑	-	-	-	
เจ้าพนักงานธุรการ (ชำนาญงาน)	๑	๑	๑	๑	-	-	-	
พนักงานจ้างตามภารกิจ								
ประเภทผู้มีคุณวุฒิ								
ผู้ช่วยเจ้าพนักงานธุรการ	๓	๓	๓	๓	-	-	-	
ประเภทผู้มีทักษะ								
พนักงานขับรถยนต์	๓	๓	๓	๓	-	-	-	
พนักงานจ้างทั่วไป								
พนักงานดับเพลิง	๑	๑	๑	๑	-	-	-	
คนงานทั่วไป	๑	๑	๑	๑	-	-	-	
กองคลัง								
ผู้อำนวยการกองคลัง (นักบริหารงานการคลัง ต้น)	๑	๑	๑	๑	-	-	-	ว่าง
หัวหน้าฝ่ายบริหารงานคลัง (นักบริหารงานการคลัง ต้น)	๑	๑	๑	๑	-	-	-	
เจ้าพนักงานการเงินและบัญชี (ชำนาญงาน)	๑	๑	๑	๑	-	-	-	
เจ้าพนักงานการคลัง (ชำนาญงาน)	๑	๑	๑	๑	-	-	-	
เจ้าพนักงานจัดเก็บรายได้ (ปฏิบัติงาน)	๑	๑	๑	๑	-	-	-	
พนักงานจ้างตามภารกิจ								
ประเภทผู้ทรงคุณวุฒิ								
ผู้ช่วยเจ้าพนักงานการเงินและบัญชี	๒	๒	๒	๒	-	-	-	
ผู้ช่วยเจ้าพนักงานธุรการ	๑	๑	๑	๑	-	-	-	
พนักงานจ้างทั่วไป								
คนงานทั่วไป	๑	๑	๑	๑	-	-	-	ว่าง
กองช่าง								
ผู้อำนวยการกองช่าง (นักบริหารงานช่าง ต้น)	๑	๑	๑	๑	-	-	-	ว่าง
หัวหน้าฝ่ายแบบแผนและก่อสร้าง (นักบริหารงานช่าง ต้น)	๑	๑	๑	๑	-	-	-	ว่าง
นายช่างโยธา (ปง/ชง)	๑	๑	๑	๑	-	-	-	ว่าง
เจ้าพนักงานธุรการ (ชำนาญงาน)	๑	๑	๑	๑	-	-	-	

กรอบอัตรากำลัง ๓ ปี พ.ศ. ๒๕๖๔ - ๒๕๖๖
เทศบาลตำบลพรหมนาณิกม อำเภอพรหมนาณิกม จังหวัดสกลนคร

ส่วนราชการ	กรอบอัตรากำลัง เดิม	อัตราตำแหน่งที่คาดว่าจะต้องใช้ ในช่วงระยะเวลา ๓ ปีข้างหน้า			เพิ่ม/ลด			หมายเหตุ
ลูกจ้างประจำ								
พนักงานขับรถยนต์	๑	๑	๑	๑	-	-	-	
พนักงานจ้างตามภารกิจ								
ประเภทผู้มีคุณวุฒิ								
ผู้ช่วยนายช่างโยธา	๑	๑	๑	๑	-	-	-	
ผู้ช่วยเจ้าพนักงานธุรการ	๑	๑	๑	๑	-	-	-	
พนักงานจ้างทั่วไป								
คนงานทั่วไป	๖	๖	๖	๖	-	-	-	
กองสาธารณสุขและสิ่งแวดล้อม								
ผู้อำนวยการกองสาธารณสุข	๑	๑	๑	๑	-	-	-	
(นักบริหารงานสาธารณสุข ต้น)								
หัวหน้าฝ่ายบริหารงานสาธารณสุข	๑	๑	๑	๑	-	-	-	ว่าง
(นักบริหารงานสาธารณสุข ต้น)								
พนักงานจ้างตามภารกิจ								
ประเภทผู้มีคุณวุฒิ								
ผู้ช่วยเจ้าพนักงานธุรการ	๑	๑	๑	๑				
พนักงานจ้างทั่วไป								
คนงานทั่วไป	๕	๕	๕	๕				
คนงานทั่วไป	๑	๑	๑	๑				ว่าง
พนักงานขับรถขยะ	๑	๑	๑	๑				
กองการศึกษา								
ผู้อำนวยการกองการศึกษา (นักบริหารงานศึกษา ต้น)	๑	๑	๑	๑	-	-	-	ว่าง
หัวหน้าฝ่ายส่งเสริมการศึกษา (นักบริหารงานศึกษา ต้น)	๑	๑	๑	๑	-	-	-	ว่าง
นักวิชาการศึกษา (ปฏิบัติการ)	๑	๑	๑	๑	-	-	-	
เจ้าพนักงานพัสดุ (ชำนาญงาน)	๑	๑	๑	๑	-	-	-	
ครู								
ครู (คศ.๒)	๑	๑	๑	๑	-	-	-	
ครู (คศ.๒)	๑	๑	๑	๑	-	-	-	
พนักงานจ้างตามภารกิจ								
ประเภทผู้มีคุณวุฒิ								
ผู้ช่วยเจ้าพนักงานธุรการ	๑	๑	๑	๑	-	-	-	
ประเภทผู้มีทักษะ								
พนักงานขับรถยนต์	๑	๑	๑	๑	-๑	-๑	-๑	-๑
ผู้ช่วยครูผู้ดูแลเด็ก	๑	๑	๑	๑	-	-	-	
พนักงานจ้างทั่วไป								
ผู้ดูแลเด็ก	๑	๑	๑	๑	-	-	-	
รวม	๕๙	๕๙	๕๙	๕๙	-๑	-๑	-๑	

บทที่ ๓

แนวทางการบริหารความเสี่ยง

๓.๑ แนวทางดำเนินงานและกลไกการบริหารจัดการความเสี่ยง

๑.๑ แนวทางดำเนินงาน ในการบริหารความเสี่ยงของเทศบาลตำบลพรหมานิคม แบ่งเป็น ๒ ระยะ ดังนี้

ระยะที่ ๑ การเริ่มต้นและพัฒนา

๑. กำหนดนโยบายหรือแนวทางในการบริหารความเสี่ยงของเทศบาลตำบล พรหมานิคม
๒. ระบุปัจจัยเสี่ยง และประเมินโอกาส ผลกระทบจากปัจจัยเสี่ยง
๓. วิเคราะห์และจัดลำดับความสำคัญของปัจจัยเสี่ยงจากการดำเนินงาน
๔. จัดทำแผนบริหารความเสี่ยงของปัจจัยเสี่ยงที่อยู่ในระดับสูง (High) และสูงมาก (Extreme) รวมทั้งปัจจัยเสี่ยงที่อยู่ในระดับปานกลาง (Medium) ที่มีนัยสำคัญ

๕. สื่อสารทำความเข้าใจเกี่ยวกับแผนบริหารความเสี่ยงให้ผู้ปฏิบัติงานของเทศบาลตำบล พรหมานิคมรับทราบ และสามารถนำไปปฏิบัติได้

๖. รายงานความก้าวหน้าของการดำเนินงานตามแผนบริหารจัดการความเสี่ยง

๗. รายงานสรุปการประเมินผลความสำเร็จของการดำเนินการตามแผนบริหารจัดการ ความเสี่ยง

ระยะที่ ๒ การพัฒนาสู่ความยั่งยืน

๑. ทบทวนแผนบริหารความเสี่ยงในปีที่ผ่านมา

๒. พัฒนาระบบการบริหารความเสี่ยงสำหรับความเสี่ยงแต่ละประเภท

๓. ผลักดันให้มีการบริหารความเสี่ยงทั่วทั้งองค์กร

๔. พัฒนาขีดความสามารถบุคลากรในการดำเนินงานตามกระบวนการบริหารจัดการ ความเสี่ยง

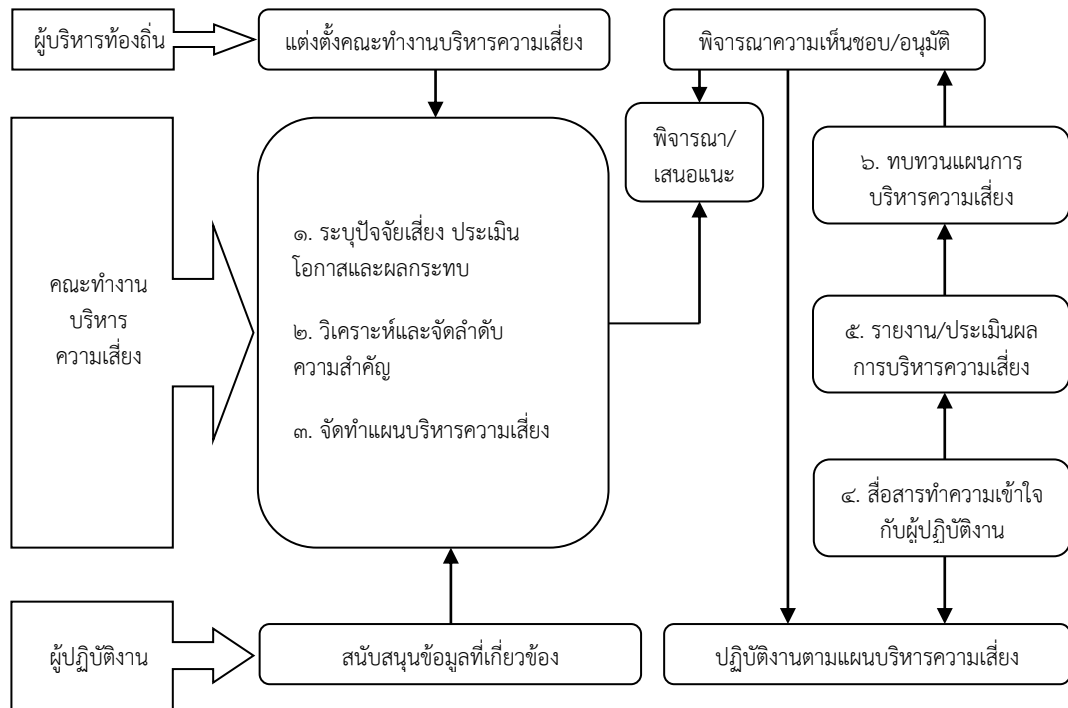
๑.๒ กลไกการบริหารจัดการความเสี่ยง ประกอบด้วย

๑. ผู้บริหารท้องถิ่น มีหน้าที่แต่งตั้งคณะกรรมการบริหารจัดการความเสี่ยง ส่งเสริมให้มีการบริหารจัดการความเสี่ยงอย่างมีประสิทธิภาพและเหมาะสม รวมทั้งพิจารณาให้ความเห็นชอบหรืออนุมัติ แผนการบริหารความเสี่ยงเพื่อนำไปปฏิบัติต่อไป

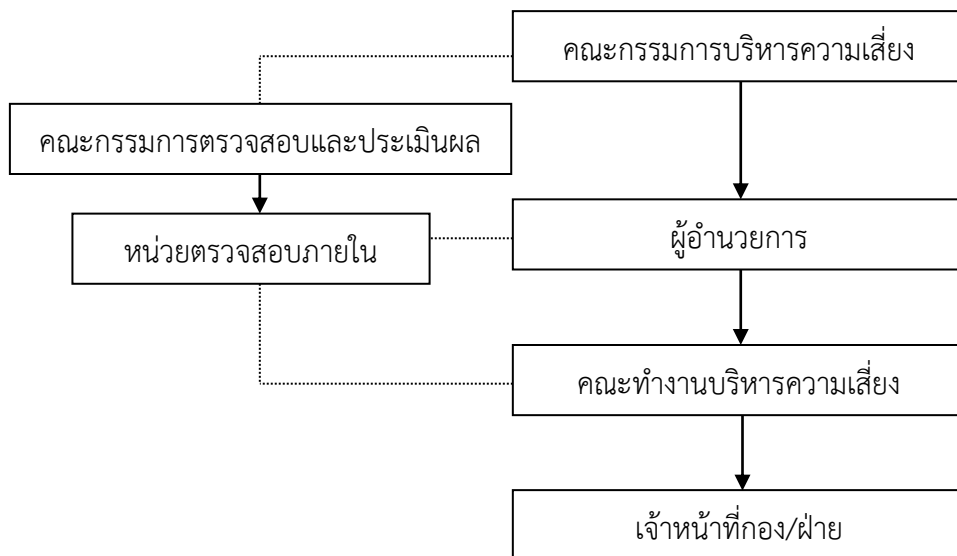
๒. คณะกรรมการบริหารจัดการความเสี่ยง มีหน้าที่ดำเนินการให้มีระบบการบริหารจัดการ ความเสี่ยง จัดทำแผนบริหารความเสี่ยงรายงานและประเมินผลการดำเนินงานตามแผนการบริหารจัดการ ความเสี่ยง รวมทั้งทบทวนแผนการบริหารความเสี่ยงเพื่อปรับปรุงการดำเนินงานต่อไปในอนาคต

๓. ผู้ปฏิบัติงาน หรือเจ้าหน้าที่ กอง/ฝ่าย ของเทศบาลตำบลพรหมานิคม มีหน้าที่ สนับสนุนข้อมูลที่เกี่ยวข้องให้กับคณะกรรมการบริหารจัดการความเสี่ยง และให้ความร่วมมือในการปฏิบัติงาน ตามแผนบริหารจัดการความเสี่ยง

กลไกการบริหารความเสี่ยง



๓.๒ โครงสร้างการบริหารความเสี่ยง



หน้าที่รับผิดชอบตามโครงสร้าง

โครงสร้างการบริหารจัดการความเสี่ยง ประกอบไปด้วย การกำกับดูแล การตัดสินใจ การจัดทำแผน การดำเนินการ การติดตามประเมินผล และการสอบทาน ซึ่งในแต่ละองค์ประกอบมีอำนาจหน้าที่ดังนี้

๓.๒.๑ คณะกรรมการบริหารจัดการความเสี่ยง

๑. ส่งเสริมให้มีการดำเนินงานบริหารจัดการความเสี่ยงเทศบาลตำบลพรหมานิคม
๒. ให้ความเห็นชอบและให้ข้อเสนอแนะต่อระบบและแผนการบริหารจัดการ ความเสี่ยง
๓. รับทราบผลการบริหารความเสี่ยงและเสนอแนะแนวทางการพัฒนา

๓.๒.๒ คณะกรรมการตรวจสอบและประเมิน

๑. ส่งเสริมและสนับสนุนให้การบริหารความเสี่ยงเป็นส่วนหนึ่งของการดำเนินงานเพื่อเพิ่มมูลค่าให้กับองค์กร
๒. รับทราบผลการบริหารความเสี่ยงและให้ข้อเสนอแนะเพื่อพัฒนาระบบการบริหาร ความเสี่ยงของเทศบาลตำบลพรหมานิคม
๓. กำกับดูแลการพัฒนาและการปฏิบัติตามกรอบการบริหารจัดการความเสี่ยง

๓.๒.๓ ผู้บริหารท้องถิ่น

๑. แต่งตั้งคณะทำงานบริหารจัดการความเสี่ยง
๒. ส่งเสริมและติดตามให้มีการบริหารความเสี่ยงอย่างมีประสิทธิภาพและเหมาะสม
๓. พิจารณาให้ความเห็นชอบและอนุมัติแผนการบริหารจัดการความเสี่ยง
๔. พิจารณาผลการบริหารความเสี่ยงและเสนอแนะแนวทางการพัฒนา

๓.๒.๔ หน่วยตรวจสอบภายใน

๑. สอบทานกระบวนการบริหารจัดการความเสี่ยง
๒. นำเสนอผลการบริหารความเสี่ยงให้คณะอนุกรรมการตรวจสอบและประเมินรับทราบ และให้ข้อเสนอแนะ
๓. รายงานและติดตามผลการดำเนินงานตามแผนการบริหารความเสี่ยงที่สำคัญ เสนอต่อ ผู้บริหารท้องถิ่นเพื่อพิจารณา

๓.๒.๕ เจ้าหน้าที่กอง/ฝ่าย

๑. สนับสนุนข้อมูลที่เกี่ยวข้องให้กับคณะทำงานบริหารจัดการความเสี่ยง
๒. ให้ความร่วมมือในการปฏิบัติงานตามแผนบริหารจัดการความเสี่ยง

๓.๓ คณะทำงานบริหารจัดการความเสี่ยง

เทศบาลตำบลพรหมานิคมได้มีการแต่งตั้งคณะทำงานบริหารจัดการความเสี่ยงตามคำสั่งเทศบาล ตำบลพรหมานิคม ที่ ๑๑๐/๒๕๖๓ ลงวันที่ ๑๐ กันยายน ๒๕๖๓ โดยมีองค์ประกอบและอำนาจหน้าที่ ดังต่อไปนี้

- | | |
|--|-------------------|
| ๑. ปลัดเทศบาลตำบลพรหมานิคม | ประธานกรรมการ |
| ๒. รองปลัดเทศบาลตำบลพรหมานิคม | กรรมการ |
| ๓. หัวหน้าสำนักปลัด | กรรมการ |
| ๔. ผู้อำนวยการกองคลัง | กรรมการ |
| ๕. ผู้อำนวยการกองสาธารณสุขและสิ่งแวดล้อม | กรรมการ |
| ๖. นักวิชาการตรวจสอบภายใน | กรรมการ/เลขานุการ |

มีหน้าที่ตามหลักเกณฑ์การปฏิบัติการบริหารจัดการความเสี่ยงสำหรับหน่วยงานของรัฐข้อ ๕ ดังนี้

๑. จัดทำแผนการบริหารจัดการความเสี่ยง
๒. ติดตามประเมินผลการบริหารจัดการความเสี่ยง
๓. จัดทำรายงานผลตามแผนการบริหารจัดการความเสี่ยง
๔. พิจารณาทบทวนแผนการบริหารจัดการความเสี่ยง

บทที่ ๔

กระบวนการบริหารความเสี่ยง

กระบวนการบริหารจัดการความเสี่ยง เป็นกระบวนการที่ใช้ในการระบุ วิเคราะห์ ประเมิน และ จัดลำดับความเสี่ยงที่มีผลกระทบต่อการบรรลุวัตถุประสงค์ในการดำเนินงานขององค์กร รวมทั้งการจัดทำ แผนบริหารจัดการความเสี่ยง โดยกำหนดแนวทางการควบคุมเพื่อป้องกันหรือลดความเสี่ยงให้อยู่ในระดับที่ยอมรับได้ ซึ่งเทศบาลตำบลพรหมานิคมี ขั้นตอนหรือกระบวนการบริหารจัดการ ความเสี่ยง ๖ ขั้นตอนหลัก ดังนี้

๑. ระบุความเสี่ยง เป็นการระบุเหตุการณ์ใดๆ ทั้งที่มีผลดีและผลเสียต่อการบรรลุวัตถุประสงค์ โดยต้องระบุได้ด้วยว่าเหตุการณ์นั้นจะเกิดที่ไหน เมื่อใด และเกิดขึ้นได้อย่างไร

๒. ประเมินความเสี่ยง เป็นการวิเคราะห์ความเสี่ยง และจัดลำดับความเสี่ยง โดยพิจารณาจาก การประเมินโอกาสที่จะเกิดความเสี่ยง และความรุนแรงของผลกระทบจากเหตุการณ์ความเสี่ยง โดยอาศัย เกณฑ์มาตรฐานที่ได้กำหนดไว้ ทำให้การตัดสินใจจัดการกับความเสี่ยงเป็นไปอย่างเหมาะสม

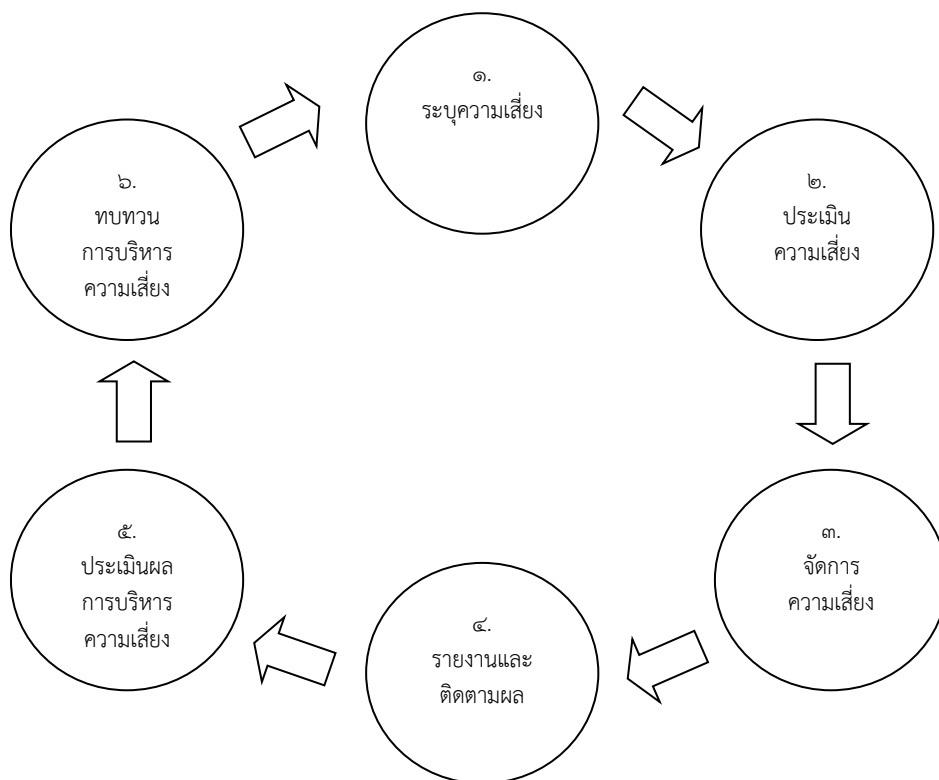
๓. การจัดการความเสี่ยง เป็นการกำหนดมาตรการ หรือแผนปฏิบัติการในการจัดการ และ ควบคุมความเสี่ยงที่สูง (High) และสูงมาก (Extreme) นั้นได้ลดลง ให้อยู่ในระดับที่ยอมรับได้ สามารถ ปฏิบัติได้จริง และควรต้องพิจารณาถึงความคุ้มค่าในด้านค่าใช้จ่ายและต้นทุนที่ต้องใช้ลงทุนในการกำหนด มาตรการหรือแผนปฏิบัตินั้นกับประโยชน์ที่จะได้รับด้วย

๔. รายงานและติดตามผล เป็นการรายงานและติดตามผลการดำเนินงานตามแผนบริหารความ เสี่ยงที่ได้ดำเนินการทั้งหมดตามลำดับให้ฝ่ายบริหารรับทราบ และให้ความเห็นชอบดำเนินการตามแผน บริหารจัดการความเสี่ยง

๕. ประเมินผลการบริหารจัดการความเสี่ยง เป็นการประเมินการบริหารความเสี่ยงประจำปี เพื่อให้มั่นใจว่าองค์กรมีการบริหารความเสี่ยงเป็นไปอย่างเหมาะสม เพียงพอ ถูกต้อง และมีประสิทธิผล มาตรการหรือกลไกการควบคุมความเสี่ยง (Control Activity) ที่ดำเนินการสามารถลดและควบคุมความ เสี่ยงที่เกิดขึ้นได้จริงและอยู่ในระดับที่ยอมรับได้ หรือต้องจัดทำมาตรการหรือตัวควบคุมอื่นเพิ่มเติม เพื่อให้ ความเสี่ยงที่ยังเหลืออยู่หลังมีการจัดการ (Residual Risk) อยู่ในระดับที่ยอมรับได้ และให้องค์กรมีการบริหาร ความเสี่ยงอย่างต่อเนื่อง

๖. ทบทวนการบริหารจัดการความเสี่ยง เป็นการทบทวนประสิทธิภาพของแนวการบริหารความ เสี่ยงในทุกขั้นตอน เพื่อพัฒนาระบบให้ดียิ่งขึ้น

กระบวนการบริหารความเสี่ยงของเทศบาลตำบลพรณานิคม



๔.๑ การระบุความเสี่ยง

เป็นกระบวนการที่ผู้บริหารและผู้ปฏิบัติงานร่วมกันระบุความเสี่ยงและปัจจัยเสี่ยง โดยต้องคำนึงถึงความเสี่ยงที่มีสาเหตุมาจากปัจจัยทั้งภายในและภายนอก ปัจจัยเหล่านี้มีผลกระทบต่อวัตถุประสงค์ และเป้าหมายขององค์กร หรือผลการปฏิบัติงานทั้งในระดับองค์กรและระดับกิจกรรม ในการระบุปัจจัยเสี่ยง จะต้องพิจารณาว่ามีเหตุการณ์ใดหรือกิจกรรมใดของกระบวนการปฏิบัติงานที่อาจเกิดความผิดพลาดความเสียหายและไม่บรรลุวัตถุประสงค์ที่กำหนด รวมทั้งมีทรัพย์สินใดที่จำเป็นต้องได้รับการดูแลป้องกันรักษา ดังนั้นจึงจำเป็นต้องเข้าใจในความหมายของ “ความเสี่ยง (Risk)” “ปัจจัยเสี่ยง (Risk Factor)” และ “ประเภทความเสี่ยง” ก่อนที่จะดำเนินการระบุความเสี่ยงได้อย่างเหมาะสม

๔.๑.๑ ความเสี่ยง (Risk) หมายถึง เหตุการณ์หรือการกระทำใดๆ ที่อาจเกิดขึ้นภายใต้สถานการณ์ที่ไม่แน่นอนและจะส่งผลกระทบต่อหรือสร้างความเสียหาย (ทั้งที่เป็นตัวเงินและไม่เป็น ตัวเงิน) หรือก่อให้เกิดความล้มเหลว หรือลดโอกาสที่จะบรรลุเป้าหมายตามภารกิจหลักขององค์กร และเป้าหมายตามแผนปฏิบัติการ

๔.๑.๒ ปัจจัยเสี่ยง (Risk Factor) หมายถึง ต้นเหตุ หรือสาเหตุที่มาของความเสี่ยง ที่จะทำให้เกิดไม่บรรลุวัตถุประสงค์ที่กำหนดไว้ โดยต้องระบุได้ด้วยว่าเหตุการณ์นั้นจะเกิดที่ไหน เมื่อใด และเกิดขึ้นอย่างไร และทำไม ทั้งนี้สาเหตุของความเสี่ยงที่ระบุควรเป็นสาเหตุที่แท้จริง เพื่อจะได้วิเคราะห์และกำหนดมาตรการลดความเสี่ยงในภายหลังได้อย่างถูกต้อง โดยปัจจัยเสี่ยงแบ่งได้ ๒ ด้าน ดังนี้

๑) ปัจจัยเสี่ยงภายนอก คือ ความเสี่ยงที่ไม่สามารถควบคุมการเกิดได้โดยองค์กร อาทิ เศรษฐกิจ สังคม การเมือง กฎหมาย คู่แข่ง เทคโนโลยี ภัยธรรมชาติ สิ่งแวดล้อม

๒) ปัจจัยเสี่ยงภายใน คือ ความเสี่ยงที่สามารถควบคุมได้โดยองค์กร อาทิ ภาวะเปรียบเทียบ ข้อบังคับภายในองค์กร วัฒนธรรมองค์กร นโยบายการบริหารและการจัดการ ความรู้ ความสามารถของบุคลากร กระบวนการทำงาน ข้อมูล ระบบสารสนเทศ เครื่องมือ อุปกรณ์

๔.๑.๓ ประเภทความเสี่ยง แบ่งเป็น ๔ ประเภท ได้แก่

๑) ความสามารถเชิงยุทธศาสตร์ (Strategic Risk) หมายถึง ความเสี่ยงที่เกี่ยวข้องกับ กลยุทธ์ เป้าหมาย พันธกิจ ในภาพรวมขององค์กร ที่อาจก่อให้เกิดการเปลี่ยนแปลงหรือการไม่บรรลุผลตามเป้าหมายในแต่ละประเด็นยุทธศาสตร์ขององค์กร

๒) ความเสี่ยงด้านการปฏิบัติงาน (Operational Risk) เป็นความเสี่ยงที่เกี่ยวข้องกับ ประเด็นปัญหาการปฏิบัติงานประจำวัน หรือการดำเนินงานปกติที่องค์กรต้องเผชิญเพื่อให้บรรลุวัตถุประสงค์เชิงกลยุทธ์ ความเสี่ยงด้านนี้ อาทิ การปฏิบัติงานไม่เป็นไปตามแผนปฏิบัติงานโดยไม่มีผังการปฏิบัติงานที่ชัดเจน หรือไม่มีการมอบหมายอำนาจหน้าที่ความรับผิดชอบ บุคลากรขาดแรงจูงใจในการปฏิบัติงาน

๓) ความเสี่ยงด้านการเงิน (Financial Risk) เป็นความเสี่ยงที่เกี่ยวข้องกับการบริหารและควบคุมทางการเงินและการงบประมาณขององค์กรให้เป็นไปอย่างมีประสิทธิภาพ ผลกระทบการเงินที่เกิดจากปัจจัยภายนอก อาทิ ข้อบังคับเกี่ยวกับรายงานทางการเงินของหน่วยงานที่เกี่ยวข้อง ได้แก่ กรมบัญชีกลาง สำนักงานตรวจเงินแผ่นดิน สำนักงานงบประมาณ รวมทั้ง การจัดสรรงบประมาณ ไม่เหมาะสม

๔) ความเสี่ยงด้านการปฏิบัติตามกฎหมาย ระเบียบ ข้อบังคับ (Compliance Risk) เป็นความเสี่ยงที่เกี่ยวข้องกับประเด็นข้อกฎหมาย ระเบียบ การปกป้องคุ้มครองผู้รับบริการหรือผู้มีส่วนได้เสีย การป้องกันข้อมูลรวมถึงประเด็นทางด้านกฎระเบียบอื่นๆ

การระบุความเสี่ยงควรเริ่มด้วยการแจกแจงกระบวนการปฏิบัติงานที่จะทำให้บรรลุวัตถุประสงค์ ที่กำหนดไว้ แล้วจึงระบุปัจจัยเสี่ยงที่มีผลกระทบต่อกระบวนการปฏิบัติงานนั้น ๆ ทำให้เกิดความผิดพลาด ความเสียหาย และเสียโอกาสปัจจัยเสี่ยงนั้นควรจะเป็นต้นเหตุที่แท้จริงเพื่อที่จะสามารถนำไปใช้ประโยชน์ในการหามาตรการลดความเสี่ยงในภายหลังได้ ทั้งนี้การระบุความเสี่ยง สามารถดำเนินการได้หลายวิธี อาทิ จากการวิเคราะห์กระบวนการทำงาน การวิเคราะห์ทบทวน ผลการปฏิบัติงานที่ผ่านมา การประชุมเชิงปฏิบัติการ การระดมสมอง การเปรียบเทียบกับองค์กรอื่น การสัมภาษณ์ แบบสอบถาม

๔.๒ การประเมินความเสี่ยง

การประเมินความเสี่ยงเป็นกระบวนการที่ประกอบด้วย การวิเคราะห์การประเมิน และการจัดระดับความเสี่ยงที่มีผลกระทบต่อการบรรลุวัตถุประสงค์ของกระบวนการทำงานของหน่วยงานหรือขององค์กร

๔.๒.๑ การกำหนดเกณฑ์การประเมินมาตรฐาน เป็นการกำหนดเกณฑ์ที่จะใช้ในการประเมินความเสี่ยง ได้แก่ ระดับโอกาสที่จะเกิดความเสี่ยง (Likelihood) ระดับความรุนแรงของผลกระทบ (Impact) และระดับของความเสี่ยง (Degree of Risk) โดยคณะทำงานบริหารความเสี่ยงได้กำหนดหลักเกณฑ์ในการให้คะแนน ระดับโอกาสที่จะเกิดความเสี่ยง (Likelihood) และระดับความรุนแรงของผลกระทบ (Impact) ไว้ ๕ ระดับ คือ น้อยมาก น้อย ปานกลาง สูง และสูงมาก ดังนี้

หลักเกณฑ์การให้คะแนนโอกาสที่จะเกิดความเสียหายและความรุนแรงของผลกระทบ

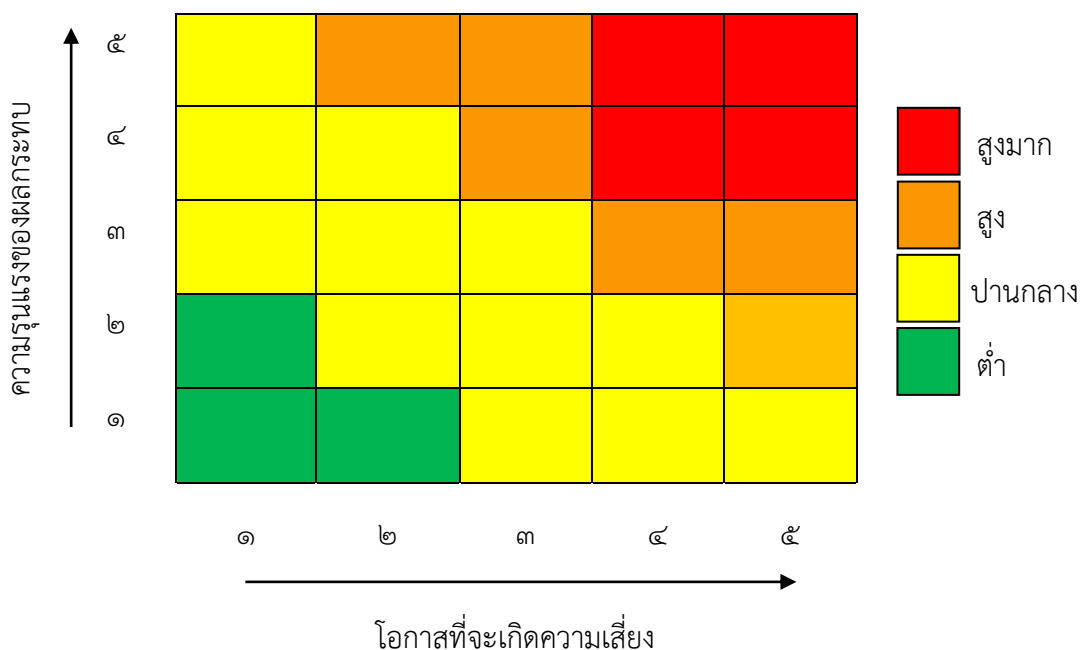
๑. โอกาสที่จะเกิด (Likelihood : L) หมายถึง ความถี่หรือโอกาสที่จะเกิดเหตุการณ์ ความเสี่ยงซึ่งจำแนกเป็น ๕ ระดับ คือ

ระดับ	โอกาสที่จะเกิด	คำอธิบาย
๕	สูงมาก	๑ เดือนต่อครั้ง/เกิดขึ้นประจำ
๔	สูง	๑-๖ เดือนต่อครั้ง/เกิดขึ้นค่อนข้างบ่อย
๓	ปานกลาง	๑ ปีต่อครั้ง/เกิดขึ้นเป็นบางครั้ง
๒	น้อย	๒-๓ ปีต่อครั้ง/เกิดขึ้นนานๆ ครั้ง
๑	น้อยมาก	๕ ปีต่อครั้ง/เกิดขึ้นได้ในกรณียกเว้น

๒. ผลกระทบ (Impact : I) หมายถึง ขนาดความรุนแรงของความเสียหายที่จะเกิดขึ้นหากเกิด เหตุการณ์ความเสี่ยง จำแนกเป็น ๕ ระดับ คือ

ระดับ	โอกาสที่จะเกิด	คำอธิบาย
๕	รุนแรงที่สุด	เกิดความเสียหาย ร้อยละ ๒๕ ของงบประมาณการดำเนินงานในแผนงาน โครงการ กิจกรรม/กระทบต่อชื่อเสียง ทรัพย์สินอย่างถาวร/การบาดเจ็บถึงชีวิต
๔	รุนแรงมาก	เกิดความเสียหาย ร้อยละ ๒๐ ของงบประมาณการดำเนินงานในแผนงาน โครงการ กิจกรรม/กระทบต่อชื่อเสียง ทรัพย์สินอย่างมาก/บาดเจ็บสาหัสถึงขั้นทุพพลภาพไม่สามารถทำงานได้
๓	ปานกลาง	เกิดความเสียหาย ร้อยละ ๑๕ ของงบประมาณการดำเนินงานในแผนงาน โครงการ กิจกรรม/กระทบต่อชื่อเสียง ทรัพย์สินปานกลาง/บาดเจ็บสาหัสขั้นหยุดงาน
๒	น้อย	เกิดความเสียหาย ร้อยละ ๑๐ ของงบประมาณการดำเนินงานในแผนงาน โครงการ กิจกรรม/กระทบต่อชื่อเสียง ทรัพย์สินพอสมควร/ได้รับบาดเจ็บอย่างรุนแรง
๑	น้อยมาก	เกิดความเสียหาย ร้อยละ ๕ ของงบประมาณการดำเนินงานในแผนงาน โครงการ กิจกรรม/กระทบต่อชื่อเสียง ทรัพย์สินเล็กน้อย/ได้รับบาดเจ็บไม่รุนแรง

๓. ระดับของความเสียหาย (Degree of Risk : D) หมายถึง สถานะของความเสียหายที่ได้จากการประเมินโอกาสและผลกระทบของแต่ละปัจจัยเสี่ยง มีค่าเป็นเชิงปริมาณ ซึ่งคำนวณได้จากสูตร ดังนี้
 ระดับความเสียหาย = ระดับโอกาส x ระดับผลกระทบของความเสียหาย หรือ $D = L \times I$



๔.๒.๒ การประเมินโอกาสและผลกระทบของความเสียหาย เป็นการนำความเสี่ยงและปัจจัยเสี่ยงแต่ละปัจจัยที่ระบุไว้มาประเมินโอกาส (Likelihood) ที่จะเกิดเหตุการณ์ความเสี่ยงต่างๆ และประเมินระดับความรุนแรงของผลกระทบหรือมูลค่าความเสียหาย (Impact) จากความเสี่ยง เพื่อให้เห็นถึงระดับของความเสียหายที่แตกต่างกัน ทำให้สามารถกำหนดการควบคุมความเสี่ยงได้อย่างเหมาะสม ซึ่งจะช่วยให้สามารถวางแผนและจัดสรรทรัพยากรได้อย่างถูกต้องภายใต้งบประมาณ กำลังคนหรือเวลาที่มีจำกัด โดยอาศัยเกณฑ์มาตรฐานที่กำหนดไว้ข้างต้น ซึ่งมีขั้นตอนดำเนินการ ดังนี้

๑) พิจารณาหาโอกาส ความถี่ ในการเกิดเหตุการณ์ต่างๆ (Likelihood) ว่ามีโอกาสความถี่ที่จะเกิดขึ้นมากน้อยเพียงใด ตามเกณฑ์มาตรฐานที่กำหนด

๒) พิจารณาความรุนแรงของผลกระทบของความเสียหาย (Impact) ที่มีผลต่อหน่วยงานว่ามีระดับความรุนแรง หรือมีความเสียหายเพียงใด ตามเกณฑ์มาตรฐานที่กำหนด

๔.๒.๓ การวิเคราะห์ความเสี่ยง เทศบาลตำบลพรพรรณานิคมได้พิจารณาโอกาสที่เกิดเหตุการณ์ (Likelihood) และระดับผลกระทบ (Impact) ของแต่ละปัจจัยแล้วนำผลที่ได้มาพิจารณาความสัมพันธ์ระหว่างโอกาสที่จะเกิดความเสียหายและผลกระทบว่าจะเกิดความเสียหายในระดับใด (ระดับความเสียหาย = โอกาสที่เกิดเหตุการณ์ x ผลกระทบที่จะเกิดความเสียหาย) ซึ่งจัดแบ่งเป็น ๔ ระดับความเสียหาย คือ

๑) ระดับความเสียหายต่ำ (low) คะแนนระดับความเสียหาย ๑-๒ คะแนน หมายถึง ระดับความเสียหายที่ยอมรับได้โดยไม่ต้องควบคุมความเสี่ยง

๒) ระดับความเสียหายปานกลาง (Medium) คะแนนระดับความเสียหาย ๓-๔ คะแนน หมายถึง ระดับความเสียหายที่ยอมรับได้ แต่ต้องมีการควบคุมเพื่อป้องกันมิให้ความเสียหายเพิ่มมากขึ้นไปอยู่ในระดับที่ไม่สามารถยอมรับ

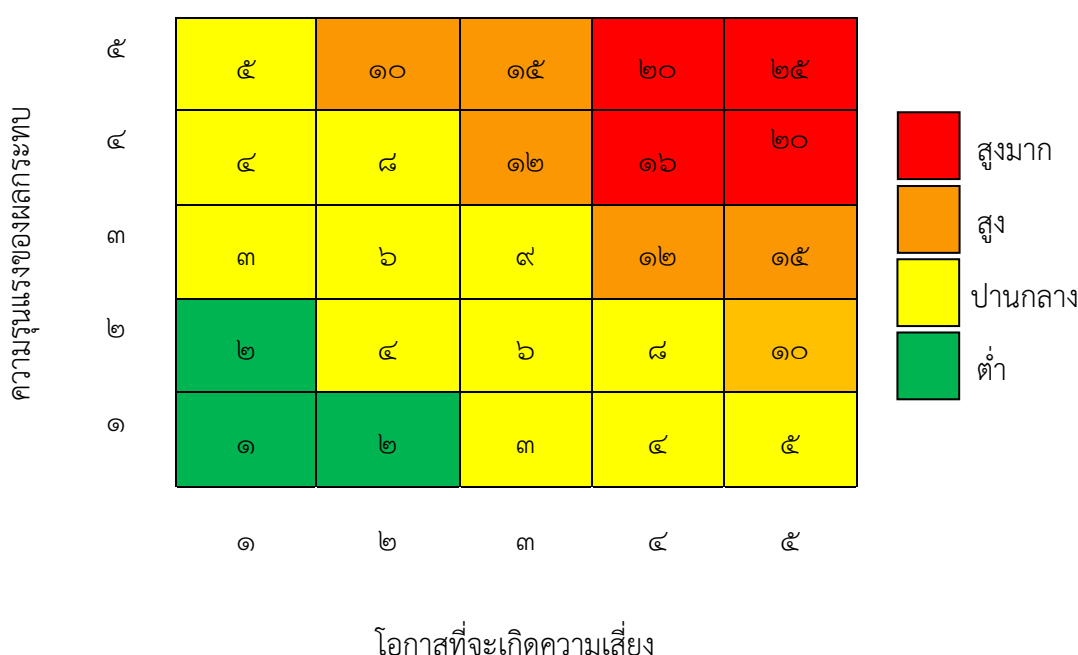
๓) ระดับความเสี่ยงสูง (High) คะแนนระดับความเสี่ยงเท่ากับ ๑๐-๑๕ คะแนน หมายถึง ระดับความเสี่ยงที่ไม่สามารถยอมรับได้ โดยต้องจัดการความเสี่ยงเพื่อให้อยู่ในระดับที่ยอมรับได้

๔) ระดับความเสี่ยงสูงมาก (Extreme) คะแนนระดับความเสี่ยง ๑๖-๒๕ คะแนน หมายถึง ระดับความเสี่ยงที่ไม่สามารถยอมรับได้ จำเป็นต้องเร่งจัดการความเสี่ยงให้อยู่ในระดับยอมรับได้ทันที

ประเภทความเสี่ยง

- Strategic Risk : S = ด้านกลยุทธ์
- Operational Risk : O = ด้านการดำเนินงาน
- Financial Risk : F = ด้านการเงิน
- Compliance Risk : C = ด้านกฎหมาย/กฎระเบียบ

แผนภูมิความเสี่ยง (Risk Profile)



๔.๒.๔ การควบคุม (Control) หมายถึง นโยบายแนวทาง หรือขั้นตอนปฏิบัติต่างๆ ซึ่งกระทำเพื่อลดความเสี่ยง และทำให้การดำเนินงานบรรลุวัตถุประสงค์ มีดังนี้

๑) การควบคุมเพื่อป้องกัน (Preventive Control) เป็นวิธีการควบคุมที่กำหนดขึ้นเพื่อป้องกันไม่ให้เกิดความเสี่ยงและข้อผิดพลาดตั้งแต่แรก เช่น การอนุมัติ การจัดโครงสร้างองค์กร การแบ่งแยกหน้าที่ การควบคุมการเข้าถึงเอกสาร ข้อมูล ทรัพย์สิน เป็นต้น

๒) การควบคุมเพื่อให้ตรวจพบ (Directive Control) เป็นวิธีการควบคุมที่กำหนดขึ้นเพื่อค้นพบข้อผิดพลาดที่เกิดขึ้นแล้ว เช่น การสอบทาน การวิเคราะห์ การยืนยันยอดการตรวจนับ การรายงานข้อบกพร่อง เป็นต้น

๓) การควบคุมโดยการชี้แนะ (Directive Control) เป็นวิธีการควบคุมที่ส่งเสริมหรือกระตุ้นให้เกิดความสำเร็จตามวัตถุประสงค์ที่ต้องการ เช่น การให้รางวัลแก่ผู้มีผลงานดี การประกาศเกียรติคุณ เป็นต้น

๔) การควบคุมเพื่อการแก้ไข (Corrective Control) เป็นวิธีการควบคุมที่กำหนดขึ้นเพื่อแก้ไขข้อผิดพลาดที่เกิดขึ้นให้ถูกต้อง หรือเพื่อหาวิธีการแก้ไขไม่ให้เกิดข้อผิดพลาดซ้ำอีกในอนาคต

๔.๓ การจัดการความเสี่ยง

แนวทางการบริหารจัดการความเสี่ยงมีหลายวิธี และสามารถปรับเปลี่ยนให้เหมาะสมกับสถานการณ์ขึ้นอยู่กับดุลยพินิจของคณะกรรมการจัดทำแผนบริหารความเสี่ยง แต่อย่างไรก็ตาม แนวทางการบริหารจัดการความเสี่ยงนั้น ต้องคุ้มค้ำกับการลดระดับผลกระทบของความเสี่ยงทางเลือกหรือยุทธศาสตร์ในการจัดการความเสี่ยง โดยเทศบาลตำบลพรรณานิคมมีวิธีการบริหาร/จัดการ ความเสี่ยง ๔ แนวคิดหลัก (๔T's) ซึ่งมีรายละเอียดต่อไปนี้

วิธีการบริหาร/จัดการความเสี่ยง	ศัพท์ที่นิยมใช้ทั่วไป (กรมบัญชีกลาง)	แนวคิด ๔T
๑. การยอมรับความเสี่ยง หมายถึง การตกลงกันที่จะยอมรับ เนื่องจากไม่คุ้มค้ำในการจัดการหรือป้องกัน แต่การเลือกบริหารความเสี่ยงด้วยวิธีนี้ ต้องมีการติดตามเฝ้าระวังอย่างสม่ำเสมอ	Risk Acceptance (Accept)	Take
๒. การลด/การควบคุมความเสี่ยง หมายถึง การปรับปรุงระบบการทำงาน หรือออกแบบวิธีการทำงานใหม่ เพื่อลดโอกาสที่จะเกิดความเสียหาย หรือลดผลกระทบที่อาจจะเกิดขึ้นจากความเสี่ยงให้อยู่ในระดับที่ยอมรับได้ เช่น การจัดอบรมพนักงาน การจัดทำคู่มือการปฏิบัติงาน	Risk Reduction (Control)	Treat
๓. การกระจายความเสี่ยง หรือโอนความเสี่ยง หมายถึง กระจายหรือถ่ายโอนความเสี่ยงให้หน่วยงานอื่นช่วยแบ่งความรับผิดชอบไป เช่น การทำประกันภัยกับบริษัทภายนอก หรือการจ้างบุคคลภายนอกดำเนินการแทน (Outsource)	Risk Sharing (Transfer)	Transfer
๔. การหลีกเลี่ยงความเสี่ยง หมายถึง การจัดการกับความเสี่ยงที่อยู่ในระดับความสูงมาก และไม่อาจยอมรับได้ จึงตัดสินใจยกเลิกโครงการ/กิจกรรมที่จะก่อให้เกิดความเสี่ยงนั้นไป	Risk ad voidance (Ad void)	Terminate

๔.๔ การรายงานและติดตามผล

หลังจากจัดทำแผนบริหารความเสี่ยงและมีการดำเนินงานตามแผนแล้วจะต้องมีการรายงานและติดตามผลเป็นระยะ เพื่อให้เกิดความมั่นใจว่าได้มีการดำเนินงานไปอย่างถูกต้องและเหมาะสม โดยมีเป้าหมายในการติดตามผล คือ เป็นการประเมินคุณภาพและความเหมาะสมของวิธีการจัดการความเสี่ยง รวมทั้งติดตามผลการจัดการความเสี่ยงที่ได้มีการดำเนินการไปแล้วว่าบรรลุผลตามวัตถุประสงค์ของการบริหารความเสี่ยงหรือไม่ โดยหน่วยงานต้องสอบถามดูว่า วิธีการบริหารจัดการความเสี่ยงใดมีประสิทธิภาพดีให้ดำเนินการต่อไป หรือวิธีการบริหารจัดการความเสี่ยงใดควรปรับเปลี่ยน และนำผลการติดตามไปรายงานให้ฝ่ายบริหารทราบตามแบบรายงานที่ได้กล่าวไว้ข้างต้น ทั้งนี้กระบวนการสอบทานอาจกำหนดข้อมูลที่ต้องติดตามหรืออาจทำ Check list การติดตาม พร้อมทั้งกำหนดความถี่ในการติดตามผล โดยสามารถติดตามผลได้ใน ๒ ลักษณะ คือ

๑. การติดตามผลเป็นรายครั้ง (Separate Monitoring) เป็นการติดตาม ตามรอบระยะเวลาที่กำหนด เช่น ทุก ๓ เดือน ๖ เดือน ๙ เดือน หรือทุกสิ้นปี เป็นต้น

๒. การติดตามผลในระหว่างการทำงาน (Ongoing Monitoring) เป็นการติดตามที่รวมอยู่ในการดำเนินงานต่างๆ ตามปกติของหน่วยงาน

๔.๕ การประเมินผลการบริหารความเสี่ยง

คณะทำงานบริหารความเสี่ยง จะต้องทำสรุปรายงานผลและประเมินผลการบริหารความเสี่ยงประจำปีต่อผู้บริหารท้องถิ่น เพื่อให้มั่นใจว่าเทศบาลตำบลพรณานิคม มีการบริหารความเสี่ยงเป็นไปอย่างเหมาะสม เพียงพอ ถูกต้อง และมีประสิทธิผล มาตรการหรือกลไกการควบคุมความเสี่ยงที่ดำเนินการสามารถลดและควบคุมความเสี่ยงที่เกิดขึ้นได้จริงและอยู่ในระดับที่ยอมรับได้ หรือต้องจัดหามาตรการหรือตัวควบคุมอื่นเพิ่มเติม เพื่อให้ความเสี่ยงที่ยังเหลืออยู่หลังมีการจัดการอยู่ในระดับที่ยอมรับได้ และให้องค์กรมีการบริหารความเสี่ยงอย่างต่อเนื่องจนเป็นวัฒนธรรมในการดำเนินงาน

๔.๖ การทบทวนการบริหารความเสี่ยง

การทบทวนแผนบริหารความเสี่ยง เป็นการทบทวนประสิทธิภาพของแนวการบริหาร ความเสี่ยงในทุกชั้นตอน เพื่อการปรับปรุงและพัฒนาแผนงานในการบริหารความเสี่ยงให้ทันสมัยและเหมาะสมกับการปฏิบัติงานจริงเป็นประจำทุกปี

บทที่ ๕ แผนบริหารจัดการความเสี่ยง

๕.๑ ขั้นตอนการจัดทำแผนบริหารจัดการความเสี่ยง

การประเมินโอกาสและผลกระทบและระดับความเสี่ยง ได้นำแผนพัฒนาท้องถิ่น (พ.ศ. ๒๕๖๑-๒๕๖๕) แผนดำเนินงานประจำปีงบประมาณ พ.ศ. ๒๕๖๓ จุดอ่อนและ/หรือ ข้อเสนอแนะจากรายงานผลการประเมินผลแผนพัฒนาท้องถิ่น และการวิเคราะห์ความเสี่ยงและปัจจัยเสี่ยงจากการประชุมคณะกรรมการบริหารความเสี่ยง ร่วมพิจารณาในการประชุมโดยวิเคราะห์จากปัจจัยที่ก่อให้เกิดความเสี่ยง ๔ ด้าน ได้ดังนี้

๑. ความเสี่ยงด้านกลยุทธ์ (Strategic Risk)
๒. ความเสี่ยงด้านการปฏิบัติงาน (Operation Risk)
๓. ความเสี่ยงด้านการเงิน (Financial Risk)
๔. ความเสี่ยงด้านการปฏิบัติตามระเบียบ (Compliance Risk)

ซึ่งที่ประชุมคณะกรรมการบริหารจัดการความเสี่ยง ได้ดำเนินการประเมินโอกาสและผลกระทบของความเสี่ยง จัดลำดับความเสี่ยงที่ได้จากการวิเคราะห์ เพื่อประกอบการจัดทำแผนบริหารความเสี่ยง ประจำปีงบประมาณ พ.ศ. ๒๕๖๔

๕.๒ การกำหนดขั้นตอนและวัตถุประสงค์ขั้นตอน

การกำหนดขั้นตอนและวัตถุประสงค์ขั้นตอน		
ยุทธศาสตร์ (๑)	ขั้นตอน (กลยุทธ์) (๒)	วัตถุประสงค์ขั้นตอน (เป้าหมาย) (๓)
ยุทธศาสตร์ที่ ๑ การพัฒนาการเกษตรและพัฒนาด้านเศรษฐกิจ	๑. การส่งเสริมการประกอบอาชีพเกษตรกรตามแนวเกษตรอินทรีย์ ๒. การส่งเสริมการประกอบอาชีพเสริมเพิ่มรายได้ ๓. การพัฒนาตามแนวเศรษฐกิจพอเพียง ๔. การส่งเสริมการพัฒนาผลิตภัณฑ์ชุมชน (OTOP) ๕. ส่งเสริมและพัฒนาศักยภาพการจัดการด้านการตลาด	เพื่อพัฒนาส่งเสริมการประกอบอาชีพเกษตรกรตามแนวเกษตรอินทรีย์และแนวเศรษฐกิจพอเพียง พัฒนาวางแผน ส่งเสริมการลงทุน และการพาณิชย์กรรม

ยุทธศาสตร์ (๑)	ขั้นตอน (กลยุทธ์) (๒)	วัตถุประสงค์ขั้นตอน (เป้าหมาย) (๓)
ยุทธศาสตร์ที่ ๒ การส่งเสริมศิลปวัฒนธรรมท้องถิ่น	๑. การส่งเสริม อนุรักษ์ ฟื้นฟูศิลปวัฒนธรรม วัฒนธรรม จารีตประเพณี และภูมิปัญญาท้องถิ่น ๒. การส่งเสริมและบำรุงรักษา สถานที่ท่องเที่ยวและสวนสาธารณะ	เพื่อส่งเสริม อนุรักษ์ ฟื้นฟูศิลปวัฒนธรรม จารีตประเพณี และภูมิปัญญาท้องถิ่น การส่งเสริมและบำรุงรักษาสถานที่ท่องเที่ยวและสวนสาธารณะในพื้นที่ตำบล พรรณานิคม และอำเภอเมือง สกลนคร
ยุทธศาสตร์ที่ ๓ การพัฒนาทรัพยากรมนุษย์	๑. การบริหารจัดการด้านการศึกษา ส่งเสริมและสนับสนุนการศึกษา ๒. ส่งเสริมกีฬาและนันทนาการ ๓. การสังคมสงเคราะห์ ส่งเสริมสวัสดิการและพัฒนาคุณภาพชีวิตของประชาชน ๔. ส่งเสริม และพัฒนาสถาบันครอบครัว ๕. การส่งเสริมคุณธรรม จริยธรรมให้แก่ประชาชน	เพื่อพัฒนาการบริหารจัดการด้านการศึกษา ส่งเสริมสนับสนุนการศึกษา การส่งเสริมกีฬาและนันทนาการ การสังคมสงเคราะห์ ส่งเสริมสวัสดิการและการพัฒนาวิถีชีวิตของประชาชน การส่งเสริมและพัฒนาสถาบันครอบครัว การส่งเสริมคุณธรรม จริยธรรมแก่ประชาชน
ยุทธศาสตร์ที่ ๔ การพัฒนาทรัพยากรธรรมชาติและสิ่งแวดล้อมแบบบูรณาการอย่างสมดุลและยั่งยืน	๑. การส่งเสริมสุขภาพและการควบคุมป้องกันโรค ๒. การป้องกันและแก้ไขปัญหา ยาเสพติด ๓. การฟื้นฟูสมรรถภาพและการบริการด้านสาธารณสุข ๔. การส่งเสริม สนับสนุนและคุ้มครองผู้บริโภค ๕. การส่งเสริม การอนุรักษ์ ฟื้นฟูสิ่งแวดล้อม	เพื่อบริหารจัดการส่งเสริมสุขภาพและการควบคุมป้องกันโรค การป้องกันและแก้ไขปัญหา ยาเสพติด การส่งเสริม อนุรักษ์ ฟื้นฟูสิ่งแวดล้อม
ยุทธศาสตร์ที่ ๕ การบริหารจัดการบ้านเมืองที่ดีตามหลักธรรมาภิบาลและความมั่นคง	๑. การพัฒนาและปรับปรุงโครงสร้างพื้นฐาน ๒. การส่งเสริมการป้องกันและบรรเทาสาธารณภัย รักษาความสงบเรียบร้อย	เพื่อพัฒนาระบบการเมืองในระบอบประชาธิปไตยอันมีพระมหากษัตริย์ทรงเป็นประมุข เพื่อให้การบริหารงานมีประสิทธิภาพและประสิทธิผลสูงสุด การพัฒนาและปรับปรุงโครงสร้างพื้นฐานต่างๆ ในพื้นที่ เช่น ถนน สะพาน
ยุทธศาสตร์ (๑)	ขั้นตอน (กลยุทธ์) (๒)	วัตถุประสงค์ขั้นตอน (เป้าหมาย) (๓)

<p>ยุทธศาสตร์ที่ ๕ การบริหารจัดการบ้านเมืองที่ดีตามหลักธรรมาภิบาลและความมั่นคง (ต่อ)</p>	<p>๓. การส่งเสริมและสนับสนุน เสริมสร้างความรู้รักสามัคคีและเสริมสร้างความมั่นคงของชาติตามระบอบประชาธิปไตย</p> <p>๔. การพัฒนาองค์กรและบุคลากร</p> <p>๕. การป้องกันแก้ไขปัญหาทุจริตคอร์รัปชัน</p> <p>๖. ส่งเสริมให้ประชาชนมีความรู้ความเข้าใจ การปฏิบัติตนให้ก้าวทันสู่ประชาคมเศรษฐกิจอาเซียน (AEC)</p>	<p>การระบายน้ำ หอกระจายข่าว ระบบน้ำอุปโภคบริโภค อาคารต่างๆ สิ่งก่อสร้างใน ฅาปนสถาน ไฟฟ้าส่องสว่างสาธารณะป้องกันอุบัติเหตุ ฯลฯ</p>
--	---	---

๕.๓ การระบุความเสี่ยงและปัจจัยเสี่ยง

ยุทธศาสตร์ (๑)	กลยุทธ์ (๒)	ความเสี่ยง (๓)	ปัจจัยเสี่ยง (๔)	ประเภทความ เสี่ยง (๕)
ยุทธศาสตร์ที่ ๓ การพัฒนา ทรัพยากร มนุษย์	<p>๑. การบริหารจัดการด้าน การศึกษา ส่งเสริม และสนับสนุน การศึกษา</p> <p>๒. ส่งเสริมกีฬาและ นันทนาการ</p> <p>๓. การสังคม สงเคราะห์ ส่งเสริม สวัสดิการและ พัฒนาคุณภาพชีวิต ของประชาชน</p> <p>๔. ส่งเสริมและ พัฒนาสถาบัน ครอบครัว</p> <p>๕. การส่งเสริม คุณธรรม จริยธรรม ให้แก่ประชาชน</p>	<p>๑. มีสภาวะการเกิด โรคติดต่อของศูนย์ พัฒนาเด็กเล็กและ โรงเรียนในสังกัด กองการศึกษา เทศบาลตำบลเชียง เครือ ยังไม่สามารถ ดำเนินการควบคุม ไม่ให้เกิดโรคติดต่อ ได้</p> <p>๒. ผู้สูงอายุ ผู้พิการ และผู้ป่วยเอดส์ ย้าย ภูมิลำเนาที่อยู่อาศัย โดยไม่ได้แจ้งให้ เจ้าหน้าที่ทราบ ล่วงหน้า ทำให้เกิด ข้อผิดพลาด</p>	<p>ปัจจัยภายนอก เด็กนักเรียนอยู่ รวมกันในพื้นที่ของ โรงเรียนเทศบาล เชียงเครือและศูนย์ พัฒนาเด็กเล็กบ้าน เชียงเครือเป็น จำนวนมาก อาจส่งผลให้เกิดการ แพร่เชื้อโรคติดต่อใน เด็ก</p> <p>ปัจจัยภายนอก ผู้สูงอายุ ผู้พิการ และผู้ป่วยเอดส์ ย้าย ภูมิลำเนาที่อยู่อาศัย โดยไม่ได้แจ้งให้ เจ้าหน้าที่ทราบ ล่วงหน้า ทำให้เกิด ข้อผิดพลาด</p>	<p>ด้านกลยุทธ์</p> <p>ด้านการ ปฏิบัติงาน</p>

ยุทธศาสตร์ (๑)	กลยุทธ์ (๒)	ความเสี่ยง (๓)	ปัจจัยเสี่ยง (๔)	ประเภทความ เสี่ยง (๕)
ยุทธศาสตร์ที่ ๒ การส่งเสริม ศิลปวัฒนธรรม ประเพณีท้องถิ่น	<p>๑. การส่งเสริม อนุรักษ์ ฟื้นฟูศิลปะ ศาสนา วัฒนธรรม จารีตประเพณีและ ภูมิปัญญาท้องถิ่น</p> <p>๒. การส่งเสริมและ บำรุงรักษาสถานที่ ท่องเที่ยวและ สวนสาธารณะ</p>	<p>๑. การจัดงาน ประเพณีแข่งขัน เรือหาปลา</p> <p>๒. การจัดงาน ประเพณี แห่ปราสาทผึ้ง</p>	<p>ปัจจัยภายนอก คณะกรรมการ หมู่บ้านรายงานผล การใช้จ่ายเงิน อุดหนุนล่าช้า ไม่เป็นไปตามที่ ระเบียบกำหนด</p> <p>ปัจจัยภายนอก คณะกรรมการ หมู่บ้านรายงานผล การใช้จ่ายเงิน อุดหนุนล่าช้า ไม่เป็นไปตามที่ ระเบียบกำหนด</p>	<p>ด้านการปฏิบัติ ตามระเบียบ</p> <p>ด้านการปฏิบัติ ตามระเบียบ</p>

ยุทธศาสตร์ (๑)	กลยุทธ์ (๒)	ความเสี่ยง (๓)	ปัจจัยเสี่ยง (๔)	ประเภทความ เสี่ยง (๕)
ยุทธศาสตร์ที่ ๑ การพัฒนา พัฒนาการ เกษตรและ พัฒนา ด้าน เศรษฐกิจ	<p>๑. การส่งเสริมการประกอบอาชีพเกษตรกรรมตามแนวเกษตรอินทรีย์</p> <p>๒. การส่งเสริมการประกอบอาชีพเสริมเพิ่มรายได้</p> <p>๓. การพัฒนาตามแนวเศรษฐกิจพอเพียง</p> <p>๔. การส่งเสริมการพัฒนาผลิตภัณฑ์ชุมชน (OTOP)</p> <p>๕. ส่งเสริมและพัฒนาศักยภาพการจัดการด้านการตลาด</p>	การพัฒนาตลาดสดเทศบาลตำบลเชียงเครือสู่มาตรฐานตลาดสดน่าซื้อ	ปัจจัยภายนอก ไม่มีผู้สนใจเข้าไปจำหน่ายสินค้าในตลาดสดเทศบาลตำบล เชียงเครือ	ด้านกลยุทธ์

ยุทธศาสตร์ (๑)	กลยุทธ์ (๒)	ความเสี่ยง (๓)	ปัจจัยเสี่ยง (๔)	ประเภทความ เสี่ยง (๕)
ยุทธศาสตร์ที่ ๔ การพัฒนาด้าน สาธารณสุข และ สิ่งแวดล้อม	<p>๑. การส่งเสริม สุขภาพและการ ควบคุมป้องกันโรค</p> <p>๒. การป้องกันและ แก้ไขปัญหาเสพ ติด</p> <p>๓. การฟื้นฟู สมรรถภาพและการ บริการด้าน สาธารณสุข</p> <p>๔. การส่งเสริม สนับสนุนและ คุ้มครองผู้บริโภค</p> <p>๕. การส่งเสริม การ อนุรักษ์ ฟื้นฟู สิ่งแวดล้อม</p>	<p>๑. บุคลากรที่ ปฏิบัติงานมีไม่ เพียงพอ และ บุคลากรที่ปฏิบัติ หน้าที่ยังขาดทักษะ และความชำนาญ เกี่ยวกับงานที่ได้รับ มอบหมาย ทำให้ งานไม่เป็นไปตาม เป้าหมายและการ ดำเนินงานล่าช้า</p> <p>๒. การป้องกันและ ควบคุมโรคติดต่อ</p>	<p>ปัจจัยภายใน</p> <p>๑. บุคลากรที่ ปฏิบัติงานมีไม่ เพียงพอ</p> <p>๒. บุคลากรที่ปฏิบัติ หน้าที่ขาดทักษะและ ความชำนาญเกี่ยวกับ งานที่ได้รับมอบหมาย</p> <p>ปัจจัยภายนอก</p> <p>๑. ชุมชนมี สภาพแวดล้อมที่เสี่ยง ต่อการเกิดโรคตาม ฤดูกาล และโรคติดต่อ อุบัติใหม่ หรืออุบัติซ้ำ</p> <p>๒. ความตระหนักของ ประชาชนในการสร้าง เสริมสุขภาพ ป้องกัน โรค ทำให้เกิด พฤติกรรมที่เสี่ยงต่อ การเกิดโรค</p>	<p>ด้ ำ น ก ำ ร ปฏิบัติงาน</p> <p>ด้ ำ น ก ำ ร ปฏิบัติงาน</p>

ยุทธศาสตร์ (๑)	กลยุทธ์ (๒)	ความเสี่ยง (๓)	ปัจจัยเสี่ยง (๔)	ประเภทความ เสี่ยง (๕)
ยุทธศาสตร์ที่ ๔ การพัฒนาด้าน สาธารณสุขและ สิ่งแวดล้อม (ต่อ)		๓. การดำเนินงาน กองทุนหลักประกัน สุขภาพระดับท้องถิ่น (สปสช.)	<p>ปัจจัยภายนอก หน่วยงานที่ขอรับเงิน อุดหนุนยังไม่มี ความเข้าใจในการ ใช้จ่ายเงิน อาจทำให้ มีการใช้จ่ายเงินผิด วัตถุประสงค์และไม่ สอดคล้องกับ โครงการที่ขอรับการ สนับสนุน</p> <p>ปัจจัยภายใน ๑. ขาดบุคลากรใน การปฏิบัติหน้าที่ โดยตรง เมื่อมีการ โอนย้ายบุคลากรที่ ปฏิบัติหน้าที่แทน จะต้องศึกษาแนว ทางการดำเนินงาน ใหม่</p> <p>๒. ความถูกต้อง ครบถ้วนในการจัดทำ แผนงานโครงการ การบันทึกบัญชี การ จัดทำรายงาน ผ่าน โปรแกรมบริหาร กองทุนหลักประกัน สุขภาพ</p>	ด้านการเงิน

ยุทธศาสตร์ (๑)	กลยุทธ์ (๒)	ความเสี่ยง (๓)	ปัจจัยเสี่ยง (๔)	ประเภทความ เสี่ยง (๕)
ยุทธศาสตร์ที่ ๔ การพัฒนาด้าน สาธารณสุขและ สิ่งแวดล้อม (ต่อ)		๔. การควบคุมกำกับ ดูแลการประกอบ กิจการ การปฏิบัติ ตามเทศบัญญัติด้าน สาธารณสุข	ปัจจัยภายนอก การควบคุมตรวจสอบ และบังคับใช้เทศ บัญญัติจากประชาชน และผู้ประกอบการใน การขอใบอนุญาต ปัจจัยภายใน บุคลากรปฏิบัติงานยัง ขาดทักษะ ประสบการณ์ในการใช้ กฎหมายควบคุม กำกับ	ด้านการปฏิบัติ ตามระเบียบ

ยุทธศาสตร์ (๑)	กลยุทธ์ (๒)	ความเสี่ยง (๓)	ปัจจัยเสี่ยง (๔)	ประเภทความ เสี่ยง (๕)
ยุทธศาสตร์ที่ ๕ การบริหาร จัดการ บ้านเมืองที่ดี ตามหลักธรร มาภิบาลและ ความมั่นคง	<p>๑. การพัฒนาและปรับปรุงโครงสร้างพื้นฐาน</p> <p>๒. การส่งเสริมการป้องกันและบรรเทาสาธารณภัย รักษาความสงบเรียบร้อย</p> <p>๓. การส่งเสริมและสนับสนุนเสริมสร้างความรู้รักสามัคคีและเสริมสร้างความมั่นคงของชาติ</p> <p>ตามระบอบประชาธิปไตย</p> <p>๔. การพัฒนาองค์กรและบุคลากร</p> <p>๕. การป้องกันแก้ไขปัญหายุทธศาสตร์</p> <p>๖. ส่งเสริมให้ประชาชนมีความรู้ความเข้าใจ การปฏิบัติตนให้ก้าวทันสู่ประชาคมเศรษฐกิจอาเซียน(AEC)</p>	<p>๑. การขออนุญาตก่อสร้างอาคารตัดแปลงอาคารหรือรื้อถอนอาคารไม่มีแบบแปลนขออนุญาตก่อสร้าง</p> <p>๒. บุคลากรในการสำรวจออกแบบและควบคุมงานก่อสร้างมีจำนวนไม่เพียงพอ</p>	<p>ปัจจัยภายนอก ประชาชนในพื้นที่ส่วนใหญ่เป็นเกษตรกร มีรายได้น้อย ไม่สามารถจัดทำแบบแปลนก่อสร้างได้ตรงตามกฎหมายกำหนด</p> <p>ปัจจัยภายใน บุคลากรต้องปฏิบัติงานหลายหน้าที่ทั้งสำรวจ ออกแบบ ควบคุมการปฏิบัติงานของผู้รับจ้าง</p>	<p>ด้านการปฏิบัติตามระเบียบ</p> <p>ด้านการปฏิบัติงาน</p>

ยุทธศาสตร์ (๑)	กลยุทธ์ (๒)	ความเสี่ยง (๓)	ปัจจัยเสี่ยง (๔)	ประเภทความ เสี่ยง (๕)
ยุทธศาสตร์ที่ ๕ การบริหาร จัดการ บ้านเมืองที่ดี ตามหลักธรร มาภิบาลและ ความมั่นคง (ต่อ)		<p>๓. ผู้ปฏิบัติงานยังขาดความรู้ความเข้าใจในการปฏิบัติงาน สารบรรณ ขาดความเอาใจใส่และติดตามนำเอกสารมาเก็บไว้ที่งานสารบรรณกลาง</p> <p>๔. การดำเนินการสรรหาบุคลากรแทนตำแหน่งที่ว่างมีความล่าช้า ไม่ทันต่อการปฏิบัติตามภารกิจ</p> <p>๕. วัสดุ อุปกรณ์ เครื่องมือ ในการบรรเทาสาธารณภัย มีอายุการใช้งานนาน ขาดประสิทธิภาพและไม่เพียงพอต่อการใช้งาน</p>	<p>ปัจจัยภายใน การบันทึกเลขหนังสือรับ-ส่ง ในบางครั้งเจ้าของเรื่องมาบันทึกเลขของหนังสือโดยไม่ได้ระบุชื่อเรื่องและไม่นำสำเนาฉบับให้ไว้กับธุรการกลาง</p> <p>ปัจจัยภายใน มีการประชาสัมพันธ์รับโอนย้ายพนักงาน แต่ยังไม่มีส่วนประชาสัมพันธ์มาตรงตำแหน่งที่ว่าง</p> <p>ปัจจัยภายใน วัสดุ อุปกรณ์ในการดับเพลิง มีอายุการใช้งานนาน ขาดประสิทธิภาพและไม่เพียงพอต่อการใช้งาน จากสภาพสังคมสิ่งแวดล้อม และภูมิสังคมที่เปลี่ยนแปลงไป</p>	<p>ด้ ำ น ก ำ ร ปฏิบัติงำน</p> <p>ด้ ำ น ก ำ ร ปฏิบัติงำน</p> <p>ด้ ำ น ก ำ ร ปฏิบัติงำน</p>

ยุทธศาสตร์ (๑)	กลยุทธ์ (๒)	ความเสี่ยง (๓)	ปัจจัยเสี่ยง (๔)	ประเภทความ เสี่ยง (๕)
ยุทธศาสตร์ที่ ๕ การบริหาร จัดการ บ้านเมืองที่ดี ตามหลักธรร มาภิบาลและ ความมั่นคง (ต่อ)		<p>๖. การใช้พยานบุคคลและเอกสารที่เป็นเท็จมารับรองรายการ เพื่อให้เกิดสิทธิประโยชน์</p> <p>๗. เอกสารประกอบฎีกาเบิกจ่ายไม่ถูกต้องครบถ้วน และการเบิกจ่ายล่าช้าไม่เป็นไปตามระเบียบ</p> <p>๘. การบริหารพัสดุและการเก็บรักษาพัสดุ</p> <p>๙. ผู้ชำระภาษีละเลยไม่มายื่นแบบชำระภาษี ทำให้ยังคงมียอดค้างชำระ</p>	<p>ปัจจัยภายนอก ประชาชนอาศัยความคุ้นเคยกับผู้บริหาร เพื่ออำนวยความสะดวกในการรับบริการ</p> <p>ปัจจัยภายใน เอกสารประกอบการเบิกจ่ายไม่ถูกต้องครบถ้วน การลงลายมือชื่อไม่ครบถ้วน และเบิกจ่ายล่าช้าไม่เป็นไปตามที่ระเบียบกำหนด</p> <p>ปัจจัยภายใน การบันทึกบัญชีวัสดุหรือทะเบียนพัสดุไม่เป็นปัจจุบัน</p> <p>ปัจจัยภายนอก ผู้ชำระภาษีไม่มาชำระภาษีตามระยะเวลาที่กำหนด ทำให้มียอดค้างชำระ และต้องเสียเงินเพิ่ม</p>	<p>ด้านการปฏิบัติ ตามระเบียบ</p> <p>ด้านการเงิน</p> <p>ด้านการเงิน</p> <p>ด้านการเงิน</p>

ยุทธศาสตร์ (๑)	กลยุทธ์ (๒)	ความเสี่ยง (๓)	ปัจจัยเสี่ยง (๔)	ประเภทความ เสี่ยง (๕)
ยุทธศาสตร์ที่ ๕ การบริหาร จัดการ บ้านเมืองที่ดี ตามหลักธรร มาภิบาลและ ความมั่นคง (ต่อ)		<p>๑๐. ผู้ประกอบการไม่ แจ้งยกเลิกการจด ทะเบียนพาณิชย์</p> <p>๑๑. ประชาชนยังไม่ ค่อยให้ความร่วมมือ ในการให้ข้อมูลที่เป็น จริงและเป็นปัจจุบัน</p>	<p>ปัจจัยภายนอก ผู้ประกอบการไม่มา แจ้งยกเลิกประกอบ กิจการต่อนาย ทะเบียนพาณิชย์เมื่อ เลิกกิจการ</p> <p>ปัจจัยภายนอก ประชาชนผู้เป็น เจ้าของทรัพย์สินยังไม่ ค่อยให้ความร่วมมือ ในการให้ข้อมูลที่เป็น ความจริงและเป็น ปัจจุบัน</p>	<p>ด้านการการเงิน</p> <p>ด้ ำ น ก ำ ร ปฏิบัติงาน</p>

๕.๔ การวิเคราะห์ระดับความเสี่ยง

ยุทธศาสตร์ (๑)	กลยุทธ์ (๒)	ความเสี่ยง (๓)	ปัจจัยเสี่ยง (๔)	ประเภท ความ เสี่ยง (๕)	การประเมินความเสี่ยง			
					โอกาส (๖)	ผลกระทบ (๗)	ระดับ ความ เสี่ยง (๘)	ลำดับ ความ เสี่ยง (๙)
ยุทธศาสตร์ที่ ๑ การพัฒนา การประกอบ อาชีพ เกษตรกรรม ตามแนว เกษตรอินทรีย์ ด้าน เศรษฐกิจ	๑. การส่งเสริม การประกอบ อาชีพ เกษตรกรรม ตามแนว เกษตรอินทรีย์ ๒. การส่งเสริม การประกอบ อาชีพเสริม เพิ่มรายได้ ๓. การพัฒนา ตามแนว เศรษฐกิจ พอเพียง ๔. การส่งเสริม การพัฒนา ผลิตภัณฑ์ ชุมชน (OTOP) ๕. ส่งเสริม และพัฒนา ศักยภาพการ จัดการด้าน การตลาด	การพัฒนา ตลาดสด เทศบาล ตำบลเชียง เครือสู่ มาตรฐาน ตลาดสดนำ ชื่อ	ปัจจัย ภายนอก ไม่มีผู้สนใจ เข้าไป จำหน่าย สินค้าใน ตลาดสด เทศบาล ตำบลเชียง เครือ	ด้านกล ยุทธ์	๕	๕	๒๕	สูงมาก

ยุทธศาสตร์ (๑)	กลยุทธ์ (๒)	ความ เสี่ยง (๓)	ปัจจัยเสี่ยง (๔)	ประเภท ความ เสี่ยง (๕)	การประเมินความเสี่ยง			
					โอกาส (๖)	ผลกระทบ (๗)	ระดับ ความ เสี่ยง (๘)	ลำดับ ความ เสี่ยง (๙)
ยุทธศาสตร์ที่ ๒ การส่งเสริม ศิลปวัฒนธรรม ประเพณี ท้องถิ่น	๑. การส่งเสริม อนุรักษ์ ฟื้นฟู ศิลปศาสนา วัฒนธรรม จารีตประเพณี และภูมิปัญญา ท้องถิ่น ๒. การส่งเสริม และบำรุงรักษา สถานที่ ท่องเที่ยวและ สวนสาธารณะ	๑. การจัด งาน ประเพณี แข่งขัน เรือหา ปลา ๒. การจัด งาน ประเพณี แห่ ปราสาท ผึ้ง	ปัจจัยภายนอก คณะกรรมการ หมู่บ้าน รายงานผลการ ใช้จ่ายเงิน อุดหนุนล่าช้า ไม่เป็นไป ตามที่ระเบียบ กำหนด	ด้านการ ปฏิบัติ ตาม ระเบียบ	๔	๒	๘	ปาน กลาง
			ปัจจัยภายนอก คณะกรรมการ หมู่บ้าน รายงานผลการ ใช้จ่ายเงิน อุดหนุนล่าช้า ไม่เป็นไป ตามที่ระเบียบ กำหนด	ด้านการ ปฏิบัติ ตาม ระเบียบ	๔	๒	๘	ปาน กลาง

ยุทธศาสตร์ (๑)	กลยุทธ์ (๒)	ความเสี่ยง (๓)	ปัจจัยเสี่ยง (๔)	ประเภท ความ เสี่ยง (๕)	การประเมินความเสี่ยง			
					โอกาส (๖)	ผลกระทบ (๗)	ระดับ ความ เสี่ยง (๘)	ลำดับ ความ เสี่ยง (๙)
ยุทธศาสตร์ที่ ๑ การ พัฒนาการ เกษตรและ พัฒนา ด้าน เศรษฐกิจ	๑. การส่งเสริม การประกอบ อาชีพ เกษตรกรรม ตามแนว เกษตรอินทรีย์ ๒. การส่งเสริม การประกอบ อาชีพเสริม เพิ่มรายได้ ๓. การพัฒนา ตามแนว เศรษฐกิจ พอเพียง ๔. การส่งเสริม การพัฒนา ผลิตภัณฑ์ ชุมชน (OTOP) ๕. ส่งเสริม และพัฒนา ศักยภาพการ จัดการด้าน การตลาด	การพัฒนา ตลาดสด เทศบาล ตำบลเชียง เครือสู่ มาตรฐาน ตลาดสดนำ ซื้อ	ปัจจัย ภายนอก ไม่มีผู้สนใจ เข้าไป จำหน่าย สินค้าใน ตลาดสด เทศบาล ตำบลเชียง เครือ	ด้านกล ยุทธ์	๕	๕	๒๕	สูงมาก

ยุทธศาสตร์	กลยุทธ์	ความเสี่ยง	ปัจจัยเสี่ยง	ประเภท ความเสี่ยง	การประเมินความเสี่ยง			
					โอกาส	ผลกระทบ	ระดับ ความเสี่ยง	ลำดับ ความเสี่ยง
(๑)	(๒)	(๓)	(๔)	(๕)	(๖)	(๗)	(๘)	(๙)
ยุทธศาสตร์ ที่ ๔ การพัฒนา ด้าน สาธารณสุข และ สิ่งแวดล้อม (ต่อ)	๑. การ ส่งเสริม สุขภาพและ การควบคุม ป้องกันโรค ๒. การ ป้องกันและ แก้ไขปัญหา ยาเสพติด ๓. การฟื้นฟู สมรรถภาพ และการ บริการด้าน สาธารณสุข ๔. การ ส่งเสริม สนับสนุน และคุ้มครอง ผู้บริโภค ๕. การ ส่งเสริม การอนุรักษ์ ฟื้นฟู สิ่งแวดล้อม	๓. การ ดำเนินการ งานกองทุน หลักประกัน สุขภาพระดับ ท้องถิ่น (สปสข.)	ปัจจัย ภายนอก หน่วยงานที่ ขอรับการ สนับสนุนยังไม่ มีความเข้าใจ ในการใช้ จ่ายเงิน อาจ ทำให้มีการใช้ จ่ายเงินผิด วัตถุประสงค์ และไม่ สอดคล้องกับ โครงการที่ ขอรับการ สนับสนุน ปัจจัยภายใน ๑. ขาด บุคลากรใน การปฏิบัติ หน้าที่โดยตรง เมื่อมีการ โอนย้าย บุคลากรที่ ปฏิบัติหน้าที่ แทนจะต้อง ศึกษาแนว ทางการ ดำเนินงาน ใหม่ ทำให้เกิด ความล่าช้า ๒. ความ ถูกต้อง ครบถ้วนการ บันทึกบัญชี การจัดทำ รายงานผ่าน โปรแกรม บริหารกองทุน หลักประกัน สุขภาพ	ด้าน การเงิน	๓	๑	๓	ปาน กลาง

ยุทธศาสตร์ (๑)	กลยุทธ์ (๒)	ความเสี่ยง (๓)	ปัจจัยเสี่ยง (๔)	ประเภท ความเสี่ยง (๕)	การประเมินความเสี่ยง			
					โอกาส (๖)	ผลกระทบ (๗)	ระดับ ความเสี่ยง (๘)	ลำดับ ความเสี่ยง (๙)
ยุทธศาสตร์ ที่ ๔ การพัฒนา ด้าน สาธารณสุข และ สิ่งแวดล้อม (ต่อ)	๑. การ ส่งเสริม สุขภาพและ การควบคุม ป้องกันโรค ๒. การ ป้องกันและ แก้ไขปัญหา ยาเสพติด ๓. การฟื้นฟู สมรรถภาพ และการ บริการด้าน สาธารณสุข ๔. การ ส่งเสริม สนับสนุน และคุ้มครอง ผู้บริโภค ๕. การ ส่งเสริม การอนุรักษ์ ฟื้นฟู สิ่งแวดล้อม	๔. การ ควบคุม กำกับ ดูแล การประกอบ กิจการ การ ปฏิบัติตาม เทศบัญญัติ ด้าน สาธารณสุข	ปัจจัยภายนอก ๑. การควบคุม ตรวจสอบและ บังคับใช้เทศ บัญญัติจาก ประชาชนและ ผู้ประกอบการ ในการขอ ใบอนุญาต ๒. บุคลากร ผู้ปฏิบัติงานยัง ขาดทักษะ ประสบการณ์ใน การใช้กฎหมาย ควบคุม กำกับ	ด้านการ ปฏิบัติ ตาม ระเบียบ	๓	๑	๓	ปาน กลาง

ยุทธศาสตร์	กลยุทธ์	ความเสี่ยง	ปัจจัยเสี่ยง	ประเภทความเสี่ยง	การประเมินความเสี่ยง			
					โอกาส	ผลกระทบ	ระดับความเสี่ยง	ลำดับความเสี่ยง
(๑)	(๒)	(๓)	(๔)	(๕)	(๖)	(๗)	(๘)	(๙)
ยุทธศาสตร์ที่ ๕ การบริหารจัดการบ้านเมืองที่ดีตามหลักธรรมาภิบาลและความมั่นคง	๑. การพัฒนาและปรับปรุงโครงสร้างพื้นฐาน ๒. การส่งเสริมการป้องกันและบรรเทาสาธารณภัย รักษาความสงบเรียบร้อย ๓. การส่งเสริมและสนับสนุนเสริมสร้างความสามัคคีและเสริมสร้างความมั่นคงของชาติ ตามระบอบประชาธิปไตย ๔. การพัฒนาองค์กรและบุคลากร ๕. การป้องกันแก้ไขปัญหาทุจริตคอร์รัปชัน ๖. ส่งเสริมให้ประชาชนมีความรู้ความเข้าใจ การปฏิบัติตนให้ก้าวทันสู่ประชาคมเศรษฐกิจอาเซียน(AEC)	๑. การขออนุญาตก่อสร้างอาคารดัดแปลงอาคารหรือรื้อถอนอาคารไม่มีแบบแปลนขออนุญาตก่อสร้าง ๒. บุคลากรในการสำรวจออกแบบและควบคุมงานก่อสร้างมีจำนวนไม่เพียงพอ ๓. ผู้ปฏิบัติงานยังขาดความรู้ความเข้าใจในการปฏิบัติงานสารบรรณขาดความเอาใจใส่และติดตามนำเอกสารมาเก็บไว้ที่งานสารบรรณกลาง	ปัจจัยภายนอก ประชาชนในพื้นที่ส่วนใหญ่เป็นเกษตรกรมีรายได้น้อยไม่สามารถจัดทำแบบแปลนก่อสร้างได้ตรงตามกฎหมายกำหนด ปัจจัยภายใน บุคลากรต้องปฏิบัติงานหลายหน้าที่ทั้งสำรวจออกแบบควบคุมการปฏิบัติงานของผู้รับจ้าง ปัจจัยภายใน การบันทึกเลขหนังสือรับ-ส่งในบางครั้งเจ้าหน้าที่เลขของหนังสือโดยไม่ได้ระบุชื่อเรื่องและไม่นำสำเนาฉบับให้ไว้กับธุรการกลาง	ด้านการปฏิบัติตามระเบียบ ด้านการปฏิบัติงาน	๕	๑	๕	ปานกลาง
					๕	๓	๑๕	สูง
				ด้านการปฏิบัติงาน	๕	๑	๕	ปานกลาง

ยุทธศาสตร์	กลยุทธ์	ความเสี่ยง	ปัจจัยเสี่ยง	ประเภท ความเสี่ยง	การประเมินความเสี่ยง			
					โอกาส	ผลกระทบ	ระดับ ความ เสี่ยง	ลำดับ ความ เสี่ยง
(๑)	(๒)	(๓)	(๔)	(๕)	(๖)	(๗)	(๘)	(๙)
ยุทธศาสตร์ ที่ ๕ การบริหาร จัดการ บ้านเมืองที่ ดีตามหลัก ธรรมภิบาลและ ความมั่นคง (ต่อ)		๔. การ ดำเนินการ สรรหา บุคลากรแทน ตำแหน่งที่ ว่างมีความ ล่าช้า ไม่ทัน ต่อการปฏิบัติ ตามภารกิจ	ปัจจัยภายใน มีการ ประชาสัมพันธ์ รับโอนย้าย พนักงาน แต่ ยังไม่มีผู้ ประสงค์ โอนย้ายมา ดำรงตำแหน่ง ที่ว่าง	ด้านการ ปฏิบัติงาน	๔	๓	๑๒	สูง
		๕. วัสดุ อุปกรณ์ เครื่องมือ ในการ บรรเทาสา ธารณภัย มี อายุการใช้ งานนาน ขาด ประสิทธิภาพ และไม่ เพียงพอต่อ การใช้งาน	ปัจจัยภายใน วัสดุ อุปกรณ์ ในการดับเพลิง มีอายุการใช้ งานนาน ขาด ประสิทธิภาพ และไม่เพียงพอ ต่อการใช้งาน จากสภาพ สังคม สิ่งแวดล้อม และภูมิสังคมที่ เปลี่ยนแปลง	ด้านการ ปฏิบัติ ตาม ระเบียบ	๓	๓	๙	ปาน กลาง
		๖. การใช้ พยานบุคคล และเอกสารที่ เป็นเท็จมา รับรอง รายการ เพื่อให้เกิด สิทธิ ประโยชน์	ปัจจัย ภายนอก ประชาชน อาศัย ความคุ้นเคย กับผู้บริหาร เพื่ออำนวยความสะดวก ในการรับ บริการ					

ยุทธศาสตร์ (๑)	กลยุทธ์ (๒)	ความเสี่ยง (๓)	ปัจจัยเสี่ยง (๔)	ประเภท ความ เสี่ยง (๕)	การประเมินความเสี่ยง			
					โอกาส (๖)	ผลกระทบ (๗)	ระดับ ความ เสี่ยง (๘)	ลำดับ ความ เสี่ยง (๙)
ยุทธศาสตร์ที่ ๕ การบริหาร จัดการ บ้านเมืองที่ดี ตามหลักธรร มาภิบาลและ ความมั่นคง (ต่อ)		๗. เอกสาร ประกอบ ฎีกาเบิกจ่าย ไม่ถูกต้อง ครบถ้วน และการ เบิกจ่าย ล่าช้าไม่ เป็นไปตาม ระเบียบ	ปัจจัยภายใน เอกสาร ประกอบการ เบิกจ่ายไม่ ถูกต้องครบถ้วน การลงลายมือ ชื่อไม่ครบถ้วน และเบิกจ่าย ล่าช้าไม่เป็นไป ตามที่ระเบียบ กำหนด	ด้าน การเงิน	๒	๑	๒	ต่ำ
			ปัจจัยภายใน การบันทึกบัญชี วัสดุหรือ ทะเบียนพัสดุไม่ เป็นปัจจุบัน	ด้าน การเงิน	๒	๑	๒	ต่ำ
			ปัจจัยภายนอก ผู้ชำระภาษีไม่มา ชำระภาษีตาม ระยะเวลาที่ กำหนด ทำให้มียอดค้าง ชำระ และต้องเสียเงิน เพิ่ม		๒	๑	๒	ต่ำ

๕.๕ แผนบริหารจัดการความเสี่ยง

ความเสี่ยง (๑)	ปัจจัยเสี่ยง (๒)	ระดับ ความ เสี่ยง (๓)	ประเภท ความเสี่ยง (๔)	มาตรการดำเนินการ จัดการความเสี่ยง/ แนวทางการแก้ไข (๕)	ระยะเวลา ดำเนินการ (๖)	ผู้รับผิดชอบ (๗)
<p>๑. มีสภาวะ การเกิด โรคติดต่อของ ศูนย์พัฒนา เด็กเล็กและ โรงเรียนใน สังกัด กองการศึกษา เทศบาล ตำบล เชียงเครือ ยัง ไม่สามารถ ดำเนินการ ควบคุมไม่ให้ เกิดโรคติดต่อ ได้</p> <p>๒. ผู้สูงอายุ ผู้ พิการ และ ผู้ป่วยเอดส์ ย้ายภูมิลำเนา ที่อยู่อาศัย โดยไม่ได้แจ้ง ให้เจ้าหน้าที่ ทราบ ล่วงหน้า</p>	<p>ปัจจัย ภายนอก เด็กนักเรียนอยู่ รวมกันในพื้นที่ ของโรงเรียน เทศบาลเชียง เครือและศูนย์ พัฒนาเด็กเล็ก บ้านเชียงเครือ เป็นจำนวน มาก อาจส่งผล ให้เกิดการแพร่ เชื้อโรคติดต่อ ในเด็ก</p> <p>ปัจจัย ภายนอก ผู้สูงอายุ ผู้ พิการ และ ผู้ป่วยเอดส์ ย้ายภูมิลำเนาที่ อยู่อาศัยโดย ไม่ได้แจ้งให้ เจ้าหน้าที่ ทราบล่วงหน้า ทำให้เกิด ข้อผิดพลาด</p>	<p>๙</p> <p>๓</p>	<p>ด้านการ ปฏิบัติงาน</p> <p>ด้านการ ปฏิบัติงาน</p>	<p>๑. จัดอบรม โดยเชิญ เจ้าหน้าที่ด้านงาน สาธารณสุขมาให้ ความรู้ในการป้องกัน ควบคุมและจัดการ เมื่อเกิดอย่างถูกหลัก วิชาการ</p> <p>๒. ส่งบุคลากรครูเข้า รับการอบรมให้มี ความรู้ความเข้าใจใน การป้องกันควบคุม โรคติดต่อในเด็ก</p> <p>เจ้าหน้าที่ผู้รับผิดชอบ เรื่องเงินสงเคราะห์ เพื่อการยังชีพ ตรวจสอบรายชื่อ ผู้สูงอายุ ผู้พิการ และผู้ป่วย เอดส์ในระบบ สารสนเทศในต้น ปีงบประมาณก่อน การเบิกจ่าย และ ตรวจสอบสถานการณ์ มีชีวิตอยู่ของผู้รับเบี้ย ยังชีพเป็นระยะๆ จาก งานทะเบียนราษฎร</p>	<p>๑ ต.ค. ๖๓- ๓๐ ก.ย. ๖๔</p> <p>๑ ต.ค. ๖๓- ๓๐ ก.ย. ๖๔</p>	<p>กองการศึกษา</p> <p>กองสวัสดิการ สังคม</p>

ความเสี่ยง (๑)	ปัจจัยเสี่ยง (๒)	ระดับ ความ เสี่ยง (๓)	ประเภท ความเสี่ยง (๔)	มาตรการดำเนินการ จัดการความเสี่ยง/ แนวทางการแก้ไข (๕)	ระยะเวลา ดำเนินการ (๖)	ผู้รับผิดชอบ (๗)
๓. การจัดงานประเพณีแข่งขันเรือหาปลา	ปัจจัยภายนอก คณะกรรมการหมู่บ้านรายงานผลการใช้จ่ายเงินอุดหนุนล่าช้าไม่เป็นไปตามที่ระเบียบกำหนด	๘	ด้านการปฏิบัติตามระเบียบ	- จัดทำหนังสือเร่งรัดให้คณะกรรมการหมู่บ้านรายงานการใช้จ่ายเงินอุดหนุนให้ทันตามที่ระเบียบกำหนด	๑ ต.ค. ๖๓-๓๐ ก.ย. ๖๔	กองการศึกษา
๔. การจัดงานประเพณีแห่ปราสาทผึ้ง	ปัจจัยภายนอก คณะกรรมการหมู่บ้านรายงานผลการใช้จ่ายเงินอุดหนุนล่าช้าไม่เป็นไปตามที่ระเบียบกำหนด	๘	ด้านการปฏิบัติตามระเบียบ	- จัดทำหนังสือเร่งรัดให้คณะกรรมการหมู่บ้านรายงานการใช้จ่ายเงินอุดหนุนให้ทันตามที่ระเบียบกำหนด	๑ ต.ค. ๖๓-๓๐ ก.ย. ๖๔	กองการศึกษา
๕. การพัฒนาตลาดสดเทศบาลตำบลเชียงเคี่ยนคู่มือมาตรฐานตลาดสดน้ำซู้	ปัจจัยภายนอก ไม่มีผู้สนใจเข้าไปจำหน่ายสินค้าในตลาดสดเทศบาลตำบลเชียงเคี่ยนคู่มือ	๒๕	ด้านการปฏิบัติงาน	๑. จัดทำแผนการใช้ประโยชน์อาคารตลาดสดเทศบาลตำบลเชียงเคี่ยนคู่มือ ๒. ติดประกาศประชาสัมพันธ์พื้นที่ว่างให้ประชาชนทั่วไปทราบ	๑ ต.ค. ๖๓-๓๐ ก.ย. ๖๔	กองสาธารณสุขและสิ่งแวดล้อม

ความเสี่ยง (๑)	ปัจจัยเสี่ยง (๒)	ระดับ ความ เสี่ยง (๓)	ประเภท ความเสี่ยง (๔)	มาตรการดำเนินการ จัดการความเสี่ยง/ แนวทางการแก้ไข (๕)	ระยะเวลา ดำเนินการ (๖)	ผู้รับผิดชอบ (๗)
๖. บุคลากรที่ปฏิบัติงานด้านสาธารณสุขไม่เพียงพอ และบุคลากรที่ปฏิบัติหน้าที่ยังขาดทักษะและความชำนาญ	ปัจจัยภายใน ๑. บุคลากรที่ปฏิบัติงานมีไม่เพียงพอ ๒. บุคลากรที่ปฏิบัติหน้าที่ขาดทักษะและความชำนาญเกี่ยวกับงานที่ได้รับมอบหมาย	๓	ด้านการปฏิบัติงาน	๑. มีคำสั่งแบ่งงานภายในกองสาธารณสุขและสิ่งแวดล้อม กำหนดหน้าที่รับผิดชอบไว้อย่างชัดเจน ๒. การพัฒนาศักยภาพผู้ปฏิบัติงาน โดยให้เข้ารับการฝึกอบรม และการให้ความรู้ในส่วนที่เกี่ยวข้องกับการปฏิบัติงาน	๑ ต.ค. ๖๓-๓๐ ก.ย. ๖๔	กองสาธารณสุขและสิ่งแวดล้อม
๗. การป้องกันและควบคุมโรคติดต่อ	ปัจจัยภายนอก ๑. ชุมชนมีสภาพแวดล้อมที่เสี่ยงต่อการเกิดโรคตามฤดูกาล และโรคติดต่ออุบัติใหม่และอุบัติซ้ำ ๒. ความตระหนักของประชาชนในการสร้างเสริมสุขภาพป้องกันโรค ทำให้เกิดพฤติกรรมที่เสี่ยงต่อการเกิดโรค	๔	ด้านการปฏิบัติงาน	๑. ประชาสัมพันธ์ให้ประชาชนทราบและตระหนักถึงอันตรายของโรค ๒. รมรณรงค์ให้ประชาชนพัฒนาสิ่งแวดล้อมในชุมชน ๓. การประสานงานเครือข่ายสุขภาพในการดำเนินการควบคุมโรคตามภารกิจหน้าที่	๑ ต.ค. ๖๓-๓๐ ก.ย. ๖๔	กองสาธารณสุขและสิ่งแวดล้อม

ความเสี่ยง (๑)	ปัจจัยเสี่ยง (๒)	ระดับ ความ เสี่ยง (๓)	ประเภท ความ เสี่ยง (๔)	มาตรการดำเนินการ จัดการความเสี่ยง/ แนวทางการแก้ไข (๕)	ระยะเวลา ดำเนินการ (๖)	ผู้รับผิดชอบ (๗)
๘. การ ดำเนินการงาน กองทุน หลักประกัน สุขภาพระดับ ท้องถิ่น (สปสข.)	<p>ปัจจัยภายนอก หน่วยงานที่ ขอรับการ สนับสนุนยังไม่ มีความเข้าใจใน การใช้จ่ายเงิน อาจทำให้มีการ ใช้จ่ายเงินผิด วัตถุประสงค์ และไม่ สอดคล้องกับ โครงการที่ ขอรับการ สนับสนุน</p> <p>ปัจจัยภายใน ๑. ขาดบุคลากร ในการปฏิบัติ หน้าที่โดยตรง เมื่อมีการ โอนย้าย บุคลากรที่ ปฏิบัติหน้าที่ แทนจะต้อง ศึกษาแนว ทางการ ดำเนินงานใหม่ ทำให้เกิดความ ล่าช้า</p> <p>๒. ความถูกต้อง ครบถ้วนการ บันทึกบัญชี การจัดทำ รายงานผ่าน โปรแกรม บริหารกองทุนฯ</p>	๓	ด้าน การเงิน	- มีการชี้แจงการใช้ จ่ายงบประมาณตาม โครงการในการ ประชุมพิจารณา อนุมัติแผนงาน โครงการ เพื่อขอรับ เงินสนับสนุน	๑ ต.ค. ๖๓-๓๐ ก.ย. ๖๔	กอง สาธารณสุข และ สิ่งแวดล้อม

ความเสี่ยง (๑)	ปัจจัยเสี่ยง (๒)	ระดับ ความ เสี่ยง (๓)	ประเภท ความ เสี่ยง (๔)	มาตรการดำเนินการ จัดการความเสี่ยง/ แนวทางการแก้ไข (๕)	ระยะเวลา ดำเนินการ (๖)	ผู้รับผิดชอบ (๗)
๙. การควบคุม กำกับดูแลการประกอบกิจการ การปฏิบัติตามเทศบัญญัติ ด้านสาธารณสุข	ปัจจัยภายนอก ๑. การควบคุมตรวจสอบและบังคับใช้เทศบัญญัติจากประชาชนและผู้ประกอบการในการขอใบอนุญาต ๒. บุคลากรผู้ปฏิบัติงานยังขาดทักษะประสบการณ์ในการใช้กฎหมายควบคุมกำกับ	๓	ด้านการปฏิบัติตามระเบียบ	๑. การสำรวจ ติดตาม การขอใบอนุญาตหรือหนังสือรับรองการแจ้งประกอบกิจการในรายใหม่และการต่อใบอนุญาตหรือหนังสือรับรองการแจ้ง ๒. การประชาสัมพันธ์ การขอใบอนุญาตและหนังสือรับรองการแจ้งในการประกอบกิจการตามเทศบัญญัติด้านสาธารณสุข ๓. พัฒนาความรู้บุคลากรที่ปฏิบัติหน้าที่	๑ ต.ค. ๖๓-๓๐ ก.ย. ๖๔	กองสาธารณสุขและสิ่งแวดล้อม
๑๐. การขออนุญาตก่อสร้าง ดัดแปลงอาคารหรือรื้อถอนอาคารไม่มีแบบแปลนขออนุญาตก่อสร้าง	ปัจจัยภายนอก ประชาชนในพื้นที่ส่วนใหญ่เป็นเกษตรกรมีรายได้น้อยไม่สามารถจัดทำแบบแปลนก่อสร้างตรงตามกฎหมายกำหนด	๕	ด้านการปฏิบัติตามระเบียบ	๑. จัดประชุมผู้นำชุมชน เพื่อกระตุ้นการประชาสัมพันธ์ชี้แจงแนะนำเรื่องกฎหมายให้กับประชาชน ๒. จัดให้มีแบบแปลนอาคารไว้ให้บริการประชาชน	๑ ต.ค. ๖๓-๓๐ ก.ย. ๖๔	กองช่าง

ความเสี่ยง (๑)	ปัจจัยเสี่ยง (๒)	ระดับ ความ เสี่ยง (๓)	ประเภท ความเสี่ยง (๔)	มาตรการดำเนินการ จัดการความเสี่ยง/ แนวทางการแก้ไข (๕)	ระยะเวลา ดำเนินการ (๖)	ผู้รับผิดชอบ (๗)
๑๑. บุคลากร ในการสำรวจ ออกแบบ และ ควบคุมงาน ก่อสร้างมี จำนวนไม่ เพียงพอ	ปัจจัยภายใน บุคลากรต้อง ปฏิบัติงานหลาย หน้าที่ทั้งสำรวจ ออกแบบ ควบคุมการ ปฏิบัติงานของผู้ รับจ้าง	๑๕	ด้านการ ปฏิบัติงาน	๑. จัดทำคำสั่งแบ่ง งานให้มีความชัดเจน โดยกำหนดหน้าที่ ของเจ้าหน้าที่ให้มี ความสอดคล้องกับ ภารกิจหน้าที่ ๒. เพิ่มกรอบ อัตรากำลังให้ เหมาะสมกับภารกิจ หน้าที่ที่เพิ่มขึ้น	๑ ต.ค. ๖๓- ๓๐ ก.ย. ๖๔	กองช่าง
๑๒. ผู้ปฏิบัติงาน ยังขาดความรู้ ความเข้าใจใน การปฏิบัติงาน สารบรรณ ขาดความเอา ใจใส่และ ติดตามนำ เอกสารมาเก็บ ไว้ที่งานสาร บรรณกลาง	ปัจจัยภายใน การบันทึกเลข หนังสือรับ-ส่งใน บางครั้งเจ้าของ เรื่องมาบันทึก เลขของหนังสือ โดยไม่ได้รับข้อ เรื่องและไม่นำ สำเนาฉบับให้ ไว้กับธุรการ กลาง	๕	ด้านการ ปฏิบัติงาน	๑. ขอความร่วมมือ จากสำนัก/กอง เจ้าของเรื่องที่ลงเลข จองหนังสือให้นำ เอกสารมาเก็บไว้ที่ งานสารบรรณกลาง ๒. เจ้าหน้าที่ ผู้ปฏิบัติงานด้าน ธุรการติดตามและนำ หนังสือจาก ผู้รับผิดชอบงานนั้นๆ มาเก็บไว้ในส่วนกลาง	๑ ต.ค. ๖๓- ๓๐ ก.ย. ๖๔	สำนัก ปลัดเทศบาล
๑๓. การ ดำเนินการ สรรหา บุคลากรแทน ตำแหน่งที่ว่าง มีความล่าช้า ไม่ทันต่อการ ปฏิบัติตาม ภารกิจ	ปัจจัยภายใน มีการ ประชาสัมพันธ์ รับโอนย้าย พนักงาน แต่ยังไม่ มีผู้ประสงค์ โอนย้ายมาดำรง ตำแหน่งที่ว่าง	๑๒	ด้านการ ปฏิบัติงาน	- ดำเนินการ ประชาสัมพันธ์การรับ โอน (ย้าย) พร้อมทั้ง รายงานให้ กทจ. ทราบ เพื่อดำเนินการ ในส่วนที่เกี่ยวข้อง ต่อไป อีกทั้งแจ้ง กสธ. เพื่อ ดำเนินการสรรหา เพื่อให้ได้บุคลากรใน ตำแหน่งที่ว่าง	๑ ต.ค. ๖๓- ๓๐ ก.ย. ๖๔	สำนัก ปลัดเทศบาล

ความเสี่ยง (๑)	ปัจจัยเสี่ยง (๒)	ระดับ ความ เสี่ยง (๓)	ประเภท ความเสี่ยง (๔)	มาตรการ ดำเนินการจัดการ ความเสี่ยง/แนว ทางการแก้ไข (๕)	ระยะเวลา ดำเนินการ (๖)	ผู้รับผิดชอบ (๗)
๑๔. วัสดุ อุปกรณ์ เครื่องมือใน การบรรเทาสา ธารณภัย มีอายุการใช้ งานนาน ขาด ประสิทธิภาพ และไม่เพียงพอ ต่อการใช้งาน	ปัจจัยภายใน วัสดุอุปกรณ์ใน การดับเพลิงมี อายุการใช้ ใช้งานนาน ขาด ประสิทธิภาพ และไม่เพียงพอ ต่อการใช้งาน	๙	ด้านการ ปฏิบัติงาน	- จัดให้มีการซ่อม บำรุงเครื่องมือ วัสดุ อุปกรณ์ในการ ดับเพลิงให้อยู่ใน สภาพพร้อมใช้งาน อยู่เสมอ	๑ ต.ค. ๖๓- ๓๐ ก.ย. ๖๔	สำนัก ปลัดเทศบาล
๑๕. การใช้ พยานบุคคล และเอกสารที่ เป็นเท็จมา รับรองรายการ เพื่อเกิดสิทธิ ประโยชน์	ปัจจัยภายนอก ประชาชนอาศัย ความคุ้นเคยกับ ผู้บริหาร เพื่อ อำนวยความสะดวก สะดวกในการ รับบริการ	๙	ด้านการ ปฏิบัติตาม ระเบียบ	๑. ส่งเจ้าหน้าที่เข้า รับการอบรมด้าน ระเบียบข้อกฎหมาย งานทะเบียนราษฎร ๒. กำชับให้ เจ้าหน้าที่ปฏิบัติงาน และให้บริการตาม ระเบียบ ข้อ กฎหมาย อย่างเคร่งครัด	๑ ต.ค. ๖๓- ๓๐ ก.ย. ๖๔	สำนัก ปลัดเทศบาล
๑๖. เอกสาร ประกอบฎีกา เบิกจ่ายไม่ ถูกต้อง ครบถ้วน และ การเบิกจ่าย ล่าช้าไม่เป็นไป ตามระเบียบ	ปัจจัยภายใน เอกสาร ประกอบการ เบิกจ่ายไม่ ถูกต้องครบถ้วน การลงลายมือ ชื่อไม่ครบถ้วน และเบิกจ่าย ล่าช้าไม่เป็นไป ตามที่ระเบียบ กำหนด	๒	ด้าน การเงิน	๑. กำชับให้ หน่วยงานเจ้าของ งบประมาณ ตรวจสอบความ เรียบร้อยของฎีกา เบิกจ่ายเงินก่อน นำส่งหน่วยงานคลัง ๒. จัดส่งบุคลากร เข้ารับการฝึกอบรม เพื่อเพิ่มพูนความรู้ ความเข้าใจใน ระเบียบต่างๆ ที่ เกี่ยวข้องกับ ปฏิบัติงาน	๑ ต.ค. ๖๓- ๓๐ ก.ย. ๖๔	กองคลัง

ความเสี่ยง (๑)	ปัจจัยเสี่ยง (๒)	ระดับ ความ เสี่ยง (๓)	ประเภท ความ เสี่ยง (๔)	มาตรการดำเนินการ จัดการความเสี่ยง/ แนวทางการแก้ไข (๕)	ระยะเวลา ดำเนินการ (๖)	ผู้รับผิดชอบ (๗)
๑๗. การบริหาร พัสดุและการ เก็บรักษาพัสดุ	ปัจจัยภายใน การบันทึกบัญชี วัสดุหรือ ทะเบียนพัสดุไม่ เป็นปัจจุบัน	๒	ด้าน การเงิน	๑. ควบคุมให้ลงบัญชี วัสดุและทะเบียน พัสดุให้เสร็จภายใน วันที่รับพัสดุและเป็น ปัจจุบัน	๑ ต.ค. ๖๓- ๓๐ ก.ย. ๖๔	กองคลัง
๑๘. ผู้ชำระ ภาษีละเลยไม่ มายื่นแบบชำระ ภาษี ทำให้ยังคง มียอดค้างชำระ	ปัจจัยภายนอก ผู้ชำระภาษีไม่มา ชำระภาษีตาม ระยะเวลาที่ กำหนด ทำให้มี ยอดค้างชำระ และต้องเสียเงิน เพิ่ม	๒	ด้าน การเงิน	๒. ควบคุมให้มีการ ซ่อมบำรุงรักษา ทรัพย์สินตามแผนฯ อย่างเคร่งครัด	๑ ต.ค. ๖๓- ๓๐ ก.ย. ๖๔	กองคลัง
๑๙. ผู้ประกอบการ ไม่แจ้งยกเลิก การ จดทะเบียน พาณิชย์	ปัจจัยภายนอก ผู้ประกอบการ ไม่มาแจ้งยกเลิก ประกอบกิจการ ต่อนายทะเบียน พาณิชย์เมื่อเลิก กิจการ	๒	ด้าน การเงิน	- จัดทำหนังสือแจ้ง เตือน ติดตามทวง ถามต่อผู้ชำระภาษี โดยตรงหรือแจ้งโดย ใช้ไปรษณีย์ตอบรับ	๑ ต.ค. ๖๓- ๓๐ ก.ย. ๖๔	กองคลัง
				- จัดทำหนังสือ ประชาสัมพันธ์แจ้งให้ ประชาชนทราบถึง ขั้นตอนและ กระบวนการจด ทะเบียนและยกเลิก การจดทะเบียน พาณิชย์		

ความเสี่ยง (๑)	ปัจจัยเสี่ยง (๒)	ระดับ ความ เสี่ยง (๓)	ประเภท ความ เสี่ยง (๔)	มาตรการดำเนินการ จัดการความเสี่ยง/ แนวทางการแก้ไข (๕)	ระยะเวลา ดำเนินการ (๖)	ผู้รับผิดชอบ (๗)
๒๐. ประชาชนยังไม่ค่อยให้ความร่วมมือในการให้ข้อมูลที่เป็จริงและเป็นปัจจุบัน	ปัจจัย ภายนอก ประชาชนผู้ เป็นเจ้าของ ทรัพย์สินยังไม่ ค่อยให้ความ ร่วมมือในการ ให้ข้อมูลที่เป็ ความจริงและ เป็นปัจจุบัน	๒	ด้าน การเงิน	- ประชาสัมพันธ์ให้ ประชาชนเกิดความรู้ ความเข้าใจเกี่ยวกับ วัตถุประสงค์ และความ จำเป็นในการออก สำรวจข้อมูลและ จัดเก็บเอกสารสิทธิ์ ที่ดิน	๑ ต.ค. ๖๓-๓๐ ก.ย. ๖๔	กองคลัง